



MATEUTEU KE KE FETAULAKI MO HO'O OTUA

**Koe pule'anga fakatu'i 'o Heavani
& Heli pea moe toe ha'ele tu'o ua
mai 'a Kalaisi. Ko 'eni 'a e talaloto
'a Angelika Zambrano.**

Fakafuofua nai ki ha houa 'e 23 na'e fakaha ai ki ha ki'i ta'ahine 'a ia ko hono hingoa ko Angelika mei Ecuador 'o Saute Amelika, 'a e pule'anga faka tu'i 'o Heavani mo Heli, pea toe fakaha ange kiai 'a e ha'ele tu'o ua mai a Kalaisi. Na'a ne mamata tonu kia Sisu na'a ne tutulu 'i he ene vakai kiha ngaahi laumalie lau'i tokolahi kuo nau mole 'o ta'engata, ki ha mamani kuo nau faka'ikai'i ia, ki ha siasi oku ikai mateuteu ke tali 'a e toe ha'ele mai 'a Kalaisi, ki ha kakai taku koe kalisitiane ka oku ikai ke kei fakahoko ha fakaului kiha ngaahi laumalie oku kei he, pea ki ha ngaahi founa fakafiefia fakamamani (tv, vitio, ngaahi faiva, ngaahi hiva) kuo nau taki hala'i 'a e tokanga 'a e fanau io 'o taki tonu kia Setane. Na'ane toe Mamata kihe ngaahi kakai iloa moe ngaahi kakai 'oku tau faka'apa'apa'i mo fakahihiki'i oku fakamamahi'i kinautolu 'i he ngaahi Luo: Koe kau hiva iloa moe kau eti faiva, pea kau atu kiai mo ha Tu'i Tapu. Pea na'e toe fakaha foki kia Angelika 'a e Pule'anga faka Tu'i 'o Hevani pea moe ngaahi teuteu faka'ofu'ofa kuo maau, pea oku ikai malava ke ma'ukupusi 'a e kololia 'o e feitu'u koia, he oku ikai aupito ke 'i ai ha mala'ia 'i ai. Ka koe'uhi, ko Sisu oku ne foki mai pe ma'ae Kakai Ma'oni'oni, pea koe tokolahi 'o e fanau 'a e Otua **HE IKAI** tenau mateuteu 'i he 'aho koia, 'e iku 'o tuku kinautolu 'i mamani 'e takitaha ma'ana.

Kataki fakamolemole hiki ha tatau 'o e talaloto ko'eni pea ke vahevahe mo ho famili, ngaahi maheni (oku ikai ke fakangatanga ho'o hiki 'a e tohi ni, oku ata kakato 'a e talaloto'ni ke ke vahevahe ki ha taha pe.) 'Oku 'i ai ha faka'amu na'a lava ke hiki fakatonga ha tatau 'o e vitio oku tuku atu pea pehe foki kihe ngaahi hiki lea (audio recordings oku tuku atu 'i heni) ki he fakaikiiki kataki 'o a'u tonu kihe www.devinerevelations.info/Tongan

Maxima (Koe Fa'e) mei he vitio hono faka'eke'eke, na'e fai eni 'i he lea faka Spanish ka oku fakanounou si'i. Feitu'u: [El Empalme, Ecuador](#). [Founa fetu'utaki: [FaceBook](#)]

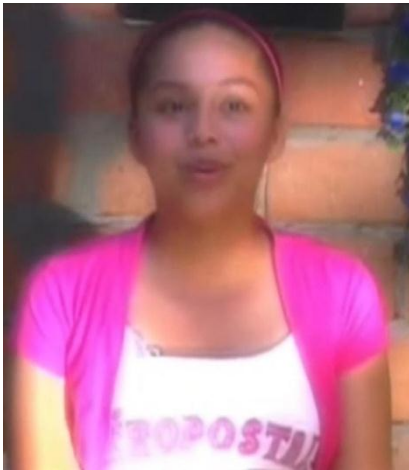


Ko hoku hingoa ko Maxima Zambrano Mora pea oku mau ma'u lotu kihe siasi oku ui koe "Casa de Oracion 'i he feitu'u ko El Empalme. Na'a mau 'aukai 'i ha 'aho 'e 15, pea na'a mau tangi kihe Otua. Ko eku tama fefine ko hono hingoa ko Angelika, na'a ne kau fakataha mo kinautolu. 'I he lolotonga ko'eni 'o e 'aukai 'i he 'aho 'e 15. Na'e malava keu sio 'o mavahe atu mei he fakaenatula, 'a ia oku te'eki keu malava 'o fai 'i he kuohili. Na'a mau lotu mo 'aukai 'i ha ki'i fakataha kimu'a ia pea hoko hoko atu emau lotu moe tangi 'i api, koe kaveinga: ke fakatatali kihe Otua ke ne lea mai kiate kinautolu.

Na'e fakalotolahi mo'oni 'a e 'Eiki ma'a kinautolu. Koe'uhi koe lahi 'o e ngaahi 'ahi'ahi, na'a mau meimei fo'i, ka na'e 'i ai 'a e 'Eiki ke ne tokoni'i kinautolu. Na'ane omai 'a [Selemaia](#)

33:3 "Ui kiate au, pea teu tali koe, pea teu fakaha kiate koe 'a e ngaahi me'a lalahi mo ma'ungata'a, 'oku ikai teke lava ke 'ilo ia". koe taha eni ha ngaahi kole moe hoholi kihe Otua 'a eku tama fefine. Ka na'e ikai teu ilo 'eni 'i he taimi ko 'ia.

Angelica (Koe tama fefine)



Ko hoku hinga ko Angelica Elizabeth Zambrano Mora. Oku ou ta'u 18, pea oku ou kei ako 'i he apiako "Colegio José María Velazco Ibarra", 'i he ki'i feitu'u ko El Cantón, El Empalme, Ecuador. Na'aku fuofua tali a Sisu 'i hoku ta'u 12 ka na'aku pehe iate au, "oku ikai ke 'i ai ha'aku kaungame'a oku nau kalisitiane, pea na'aku ongo'i 'oku ki'i kehe he'eku feohi mo kinautolu, koia



ai na'aku liaki 'a e Otua, kau toe hopo atu 'o fakahoko ha mo'ui fonu 'i he kovi kehekehe. Ka na'e hamusi au he eiki mei he mo'ui koia. 'I he hokosia hoku ta'u 15 na'e toe fakafoki eku mo'ui kihe Eiki, ka na'e kei filinga ua pe hoku atamai. Oku talamai 'e he folofola "**Koe tangata oku lotolotoua 'oku ta'e maau 'i he 'ene anga kotoa pe**" ([Semisi 1:8](#)) 'a ia koe tokotaha au na'aku pehe. Na'e fa'a talamai he'eku tangata'eiki "oku ikai tonu ke ke mo'ui pehe, oku matamata kovi, pea oku hala" Ka na'a ku fa'a tali 'o pehe "Koe founa 'eni 'a 'aku pea koe me'a ia oku oku loto ke fai, oku ikai teu fiema'u ke talamai 'e ha taha 'a e founa oku totonu ke fai, pe koe ha 'a e me'a oku tonu keu fai, pe koe ha 'a e vala oku tonu keu tui, pe koe ha 'a e ulungaanga totonu oku totonu keu ma'u." Pea tali mai leva he 'eku tamai "E o'i koe 'e he Otua. Tene hanga 'o liliu koe". Lolotonga hoku ta'u 17, Na'aku fakaofi atu kihe Eiki. 'I Epeleli 'aho 28 na'aku ha'u kiate ia peau pehe 'ange "Eiki, oku ou ongo'i fakatomala mo'oni, 'oku ou 'ilo koe angahala au," Na'aku tala kihe Eiki 'a e ongo 'i hoku loto. "Eiki fakamolemole'i ange au, 'oku ou fiema'u ke ke hiki hoku hinga 'i he tohi 'o e mo'ui pea ke ke tali au keu hoko ko ho'o fanau." Na'a ku fakatomala peau fakafoki eku mo'ui kihe Eiki. Na'aku lea 'o pehe "Eiki, oku ou fiema'u k eke hanga 'o liliu au, ke ke fakahoko a liliu iate au." Na'aku tangi mei he kotoa 'o hoku loto, o kole kihe Eiki kene liliu au. Ka i he alu 'a e taimi na'e ikai teu ongo'i ha me'i liliu. Koe liliu pe na'e hoko koe kamata keu alu kihe lotu peau lau folofola mo fai eku lotu. koe liliu pe 'ia na'e hoko kia au.

'I he hokosia 'a e mahina koia 'o Aokosi, na'e fakaafe'i au keu kau kiha 'aukai ko hono loloa koe 'aho 'e 15. Na'aku fakakaukau keu kau, ka kimu'a peau kau na'aku pehe "Eiki oku ou fiema'u ke ke lave'i hangatonu au 'i heni." 'I he lolotonga koia 'o e 'aukai na'e lea 'a e 'Eiki meimei kihe kakai kotoa pe na'e kau, tukukehe au, na'e hange kia au na'e ikai ke hangaifofonga mai 'a e 'Eiki kia au pea na'aku fu'u lotomamahi. Na'aku lotu "Eiki, he ikai koa teke lave'i hangatonu au?" Na'aku tangi tokotaha mo hoko atu eku lotu "Eiki oku ikai koa teke 'ofa koe 'ia au? 'oku ke fanongo mai? Oku ke kau mai mo au? Koe ha oku ikai teke lea mai ai kia au hange ko ho'o lea kihe toenga. Oku ke lea 'aki 'a e me'a kehekehe kihe kakai kehe, a'u kiho'o oange ha ngaahi lea palofesai, kae hala pe kia au." Na'aku kole kihe 'Eiki kene omai ha faka'ilonga oku ne kau mai mo au pea na'e omi 'e he 'Eiki kiate au 'a [e Selemaia 33:3](#), "**Ui kiate au, pea teu talia koe, pea teu fakaha kiate koe 'a e ngaahi me'a lahi moe ngaahi me'a fufu, 'a ia na'e ikai teke ilo'i.**" Na'aku pehe "Eiki na'ake toki lea'ni mai kia au?" Koe'uhi he na'aku fanongo tonu ki ha Le'o peau visone kihe ngaahi lea koia oku hiki 'i he tohi a Selemaia 33:3.

Na'aku lea, "Eiki koe folofola ko'eni ma'aku?" Na'aku tuku loto'i 'a e me'a ni, lolotonga ia oku talanoa'i 'e he toenga mo talaloto kihe ngaahi me'a na'e 'oange 'e he 'Eiki kia kinautolu, pehe kihe ngaahi visone na'a nau mamata kiai. Ka na'aku tuku loto'i pe 'a e me'a fakaofa na'e hoko kiate au peau fakalaulaloto pe kihe ngaahi lea "**Ui kiate Au**" Ko hono 'uhinga ke lotu, ka na'aku fifili pe koe ha 'ae uHINGA 'a e **Me'a malohi**

moe me'a fufu 'a ia 'oku ikai teke 'ilo kiai'? Na'aku pehe leva "Oku 'uhinga pe 'eni ia ki Hevani mo Heli." Peau lea leva "Eiki, oku ou fiema'u pe ke ke fakaha mai kiate au 'a Hevani, 'o ikai ko Heli he oku ou fanongo koe feitu'u kovi." Ka na'aku toe lotu pe 'aki 'a e kotoa 'o hoku loto, "Eiki kapau ko ho finangalo ke fakaha mai kia au 'a e ngaahi me'a ni pea ke fakahoko ka ke tomu'a liliu au. 'Oku ou fiema'u ke ke fakahoko ha liliu 'iate au; oku ou faka'amu keu liliu.

Hili 'emau 'aukai, na'e 'i ai ha ngaahi 'ahi'ahi mo ha ngaahi faingata'a na'e hoko mai kiate au, pea taimi lahi na'aku ongo'i 'eku vaivai, 'a e 'ikai kei malava ke hoko atu 'a eku fononga moe 'Eiki. Ka na'a ne foaki mai ha ivi. Na'e kamata leva keu fanongo ki hono le'o pea kamata keu 'ilo mo maheni mo ia. Na'a ma hoko koe kaungame'a lelei. Koe 'Eiki ko hotau kaungame'a fafale, 'a e Laumalie Ma'oni'oni. Na'aku talaange kiai "Eiki ko koe hoku kaungame'a fafale pea oku ou faka'amu keu ilo'i lelei koe. Na'aku vahevahe foki kiai 'a eku ngaahi fakakaukau kotoa.

Na'aku lotu 'i he mahina kakato 'o 'Aokosi, pea 'i he mahina leva 'o Novema, na 'e ha'u ai ha sevaniti 'a e 'Eiki ki homau 'api pea ne pehe mai, "Ke tapuaki'i koe 'e he 'Eiki." Peau tali, "Emeni." Na'ane pehe mai leva "'Oku ou 'i heni ke 'omai ha fekau mei he Otua...kuo pau ke ke teuteu'i koe, koe'uhi he 'e hanga 'e he Otua 'o fakaha kiate koe ha ngaahi me'a malohi moe ngaahi me'a oku ikai malava ke ke fekumi kiai 'a ia oku ikai teke ilo kiai. Tene hanga 'o fakaha kiate koe 'a Hevani mo Heli koe'ui he kuo ke kole kiai mei he Selemaia 33:3." Na'aku eke ange "Io na'e anga fefe ho'o ilo kiai? 'oku te'eki keu fakaha ki ha taha." Na'ane tali mai "Koe Otua tatau koia oku ke tauhi kiai mo fakahihiki'i, koe Otua tatau pe ia oku ou fakahihiki'i 'a ia na'a ne fakaha kiate au 'a e me'a kotoa.

Na'e kamata leva ke mau lotu. Na'e ha'u ha ngaahi taupo'ou mei homau siasi, pea moe ni'ihiki kehe pe mei homau famili na'a mau fakatahataha mai 'o fai emau lotu. Koe te'eki pe ke kamata 'a emau lotu, kuo kamata keu sio leva 'oku fakaava hake 'ae ngaahi hevani. Peau pehe, "Oku ou sio oku fakaava hake 'a e ngaahi hevani pea oku fotu mai ha ongo 'Angelo 'e toko 2 pea oku na hifo mai ki lalo'ni!" Pea pehe mai 'a e siana sevaniti, "Eke ange kia kinaua pe koe ha 'a e 'uhinga 'oku na ha'u ai."

Na'a na loloa pea na fu'u faka'ofu'ofa fau pea toe faka'ofu'ofa mo hona ongo kapakau. Na'a na fakatou lalahi pea ngingila pea hange oku malava pe kete sioata 'i hona huelo 'a ia na'e 'i he tatau 'o e koula. Na'a na tui ha senitolo kilisitala pea moe kofu ma'oni'oni totolofa. "Koe ha 'a e 'uhinga oku mo 'i heni ai?" na'a na malimali pea na pehe mai "oku ma 'i heni koe'uhi oku 'i ai 'a e ngaue ke fakahoko...oku ma 'i heni koe'uhi he kuo pau ke ke 'a 'ahi ki Hevani mo Heli pea he ikai te ma foki kae oua kuo hoko 'a e ngaahi me'a ni." Na'aku tali 'o pehe "Oku lelei, ka oku ou fiema'u keu 'a 'ahi pe ki Hevani 'o ikai ko Heli." Na'a na malimali pea na tu'u ma'u pe ka na'e ikai tena toe lea mai. Hili 'a e 'osi emau lotu, na'aku kei sio pe kiate kinaua oku na kei tu'u mai pe.

Na'e kamata foki keu sio kihe Laumalie Ma'oni'oni; Ko hoku kaungame'a fafale ia; oku ne ma'oni'oni, oku ne afio'i 'a e me'a kotoa, io oku ne afio 'i he potu kotoa! Na'aku sio kiate ia, ko hono fotunga oku malohi pea faka'ofu 'i he taimi tatau; ko hono fofonga oku ngingila pea ulo, na'aku vakai ki he'ene malimali mo ene fofonga 'ofa! Oku ikai malava keu fakamatala'i ia, koe'uhi he oku toe mahulu ange ia 'i he kau 'Angelo. Mo'oni oku 'i ai 'a e faka'ofu'ofa makehe pe ia 'o e kau 'angelo, ka koe Laumalie Ma'oni'oni oku toe mahulu ange ene faka'ofu'ofa ia 'i he kau 'angelo. Na'aku fanongo ki hono le'o, koe le'o oku fonu 'i he 'ofa, koe le'o pakihikihi. 'Oku ikai malava keu fakamatala ki hono le'o, 'a ia oku hange ha 'u'ulu ha mana, ka 'i he taimi tatau oku ongo'na mai meiate ia "**Oku ou 'iate koe.**" Koia na'aku feinga ke hoko atu eku fononga moe 'Otua, neongo na'e lahi 'a e ngaahi 'ahi'ahi na'e tuku takatakai 'iate kimaua. Na'a ma fepaki mo ha ngaahi momeniti faingata'a, ka na'a ma ikuna 'i he taimi tatau pe. Na'aku lea "Eiki ke fakahoko ho

finangalo.” Na’aku malava ai pe keu fakatokanga’i ‘a e ongo ‘angelo ‘o a’u pe ki ‘apiako, pea mo ‘eku ngaahi kalasi. Na’aku fiefia lahi, ‘i he eku malava keu mamata kiate kinaua.

Koe sevaniti ‘a e ‘Eiki, ‘a ia na’a ne ‘a ‘ahi mai ki homau ‘api, na’a ne talamai kiate au keu mateuteu koe’uhi he teu mamata ki Hevani pea mo Heli. Ka na’a ne toe talamai foki ha me’a faingata’a fau. Na’a ne pehe mai *“Kuopau ke ke pekia.”* Na’e ikai ko ha me’a faingofua ‘eni keu fanongo kiai.

“E anga fefe ‘eku mate? Oku ou fu’u kei si’i fau,” na’aku fehu’i kiai pea ne tali mai *“Oua teke tokanga ki ha mea, koe me’a kotoa oku finangalo ‘a e Otua ke fakahoko oku fai kotoa kihe lelei taha, pea tene toe fakamo’ui mai koe, koe’uhi ke ke talaki pea ke fakamo’oni fekau’aki mo Hevani pea mo Heli, ‘a ia oku finangalo ‘a e ‘Eiki kemau (mamani) ilo kotoa kiai.”* Peau lea *“Emeni, ka ‘e tui’i au ‘e ha ka, ‘e anga fefe ‘a eku mate?”* Kamata ke lele mai ‘a e ngaahi fakakaukau kehekehe ki hoku atamai, ka na’e folofola mai ‘a e ‘Eiki kiate au ke oua teu hoha’a kiai, koe me’a kotoa pe oku ne pule’i. Peau lea, *“Malo ‘Eiki!”*

‘I he hokosia ‘a e ‘aho 6 koia ‘o Novema, hili ‘eku foki atu ki ‘api mei he ‘ako, na’e kei ‘iate au pe ‘a e ongo ‘angelo, pea oku na kei fakafeta’ia pe ‘a e ‘Eiki. Na’e ikai pe tena lea mai kia au; ko ‘ena lea pe na’e fai na’a na pehe *“Ma’oni’oni, Ma’oni’oni, Ma’oni’oni Haleluia,”* na’a na tuku kololia, pea na fakafeta’ia ‘a etau Tamai Fakahevani. Koe laumalie ma’oni’oni na’a ne afio fakataha pea moe ongo ‘angelo pea na’aku pa mavava. Tokolahi ‘a e kakai oku nau pehe oku ta’eoli nai ‘a e kosipeli, ka koe loi lahi ‘eni mei he tevolo ‘a ia oku fakataumu’a ke ta’ofi ‘aki ‘a e kakai mei he ‘enau fekumi kihe ‘Otua mo hono lotolotonga. Na’aku fa’a tui pehe mo au foki, ka ‘i he taimi pe na’aku fetaulaki ai moe ‘Eiki pea moe Laumalie Ma’oni’oni, na’aku ilo ‘oku ikai ta’eoli ‘a e kosipeli, ka ko ha feohi’anga faka’ofa’ofa taha ia moe ‘Eiki lolotonga ‘ete ‘i Mamani!

Na’aku sio; peau va’inga, peau talanoa foki pea moe Laumalie Ma’oni’oni. Ka na’e ikai ke lea mai ‘a e ongo ‘angelo ia kiate au, ka na’a na fakafeta’ia ‘a e ‘Eiki. Na’aku fa’a lea *“Laumalie Ma’oni’oni ha’u mo au ke ta o ‘o fai e pe ko e”* pea tene ‘i ai. Na’a ku ongo’i peau mata tonu foki ia.

Na’a ku sio kiate ia ‘i he taimi na’a ne tu’u ‘ai ki olunga, pea na’a ku fa’a teuteu hono me’a anga. Neongo koe tokolahi oku ikai malava ke nau mamata kiai, oku ne ‘i heni! Koe va koia oku kei hokohoko atu pe, pea oku ikai ha uHINGA ia ke ta’ofi, ko ete a’usia pe ‘a e fa’ahinga a’usia koia...oku ikai ke ‘i ai ha ‘uhinga ia teu toe holomui ai. ‘I he ‘eku vakai ki he tukunga mo’ui na’e hamusi kita mei ai, ‘a hoto alunga ‘a e na’a te ‘i ai, oku ou fakamalo lahi koe’uhi ko ene meesi, koe’uhi ko ‘ene ‘ofa lahi ki he fa’ahinga ‘o e tangata pea mo au foki!

‘I he ‘aho 7 ‘o Novema, lolotonga ia ‘eku fai fononga ki homau ‘api, na’aku fanongo lelei ki ha le’o ‘oku pehe mai, *“ke ke mateuteu, koe’uhi koe ‘aho’ni teke mate ai,”* Na’aku ilo’i koe Laumalie Ma’oni’oni koe’uhi he na’a ku sio kiate ia. Ka na’aku tukunoa’i hono le’o peau pehe ange, *“Eiki oku ikai teu fie mate au he ‘aho’ni!”* ka na’a ne toe lea mai pe *“ke ke mateuteu, koe’uhi koe ‘aho’ni teke mate ai!”* ‘i he taimi’ni na’a ne fakamamafa’i mai ene lea pea toe le’o lahi ange foki. Na’aku tali *“Eiki oku ou ilo’i pe ko koe oku ke folofola mai kiate au; oku ou kole pe ‘a e me’a e taha, ke ke hanga mu’a ‘o fakapapau’i mai kia au pea hili pe koia , pea ke fai kiate au ‘o hange ko ho’o finangalo. Teu fai ha me’a pe teke kole, teu tukulolo, neongo aipe eku ilifia, koe ‘uhi he oku ou ‘ilo oku ke ‘iate au pea koe Otua mo’oni koe.*

Na’a ku lotu, *“Oange mu’a kihe tokotaha na’ake ngaue aki kimu’a, ke ne ‘omai ‘a e fekau. Tuku kene ‘i hoku ‘api ‘i he momeniti pe ko’eni, kimu’a ia peau toki tau atu ki ‘api, pea tuku kiai kene tala mai kiate au koe ‘ahoni teu mate ai.”* Koe ‘Eiki foki oku ne afio’i hotau kuohili, lolotonga mo hotau ‘amui. Na’a ne ‘afio’i pe ‘e ia teu fai ‘a e kole ko ‘eni. Koia ‘i he’eku a’u ki homau ‘api ka kuo ‘osi ‘iai ia ‘a e sevaniti ‘a e ‘Eiki.

Maxima:

'I he foki mai eku tama fefine ki 'api, na'a ma 'i homau peito. 'I he sio a Angelica ki he sevaniti 'a e Otua, na'a ne pehe, "Ke tapuekina koe 'e he 'Eiki." Na'a ne tali 'e he tangata 'a e 'Eiki, "Ke tapuaki'i koe 'e he 'Eiki. Kuo ke mateuteu? He koe 'aho'ni 'e 'ave ai koe 'e he 'Eiki 'i he hoko totonu 'a e 4 efiafi." Na'a ne (Angelica) tu'u pe i hono tu'u 'anga oku ne fu'u mo'utafu'ua koe'uhi na'e tali 'e he 'Eiki ene kole.

Angelica:

'I he eku fanongo ki heni na'a ku pehe, "Emeni...ka oku ikai teu fie mate, he ikai malava keu mate! Ikai 'Eiki, 'oku ou ilifia, oku ou fu'u matuaki ilifia!" Na'e pehe mai 'a e sevaniti 'a e 'Eiki, "Tau lotu ke mavahe 'a e ilifia mei iate koe he tainimi pe 'I he huafa 'o hotau 'Eiki." Peau lea 'Emeni' pea na'a mau lotu. Na'e kamata leva keu ongo'i oku mavahe 'a e ilifia mei iate au, kae kamata keu ma'u ha fu'u fiefia, hange tofu eku fakakaukau koe mate koe me'a lelei taha ia oku malava ke hoko mai kiate



au. Na'e kamata keu malimali peau kata kae siofi au 'e kinautolu. Na'a nau mamata mai kuo tuku eni 'eku mata mamahi mo ilifia ka kuou fotu fiefia atu. Na'aku malimali peau punopuna mo hivehiva.

Maxima:

Na'e kamata leva 'eku tama fefine ke fu'u fiefia 'i hono loto pea ne kamata leva ke ma'u me'atokoni. Na'a ne kai si'i si'i pe mei he me'atokoni kotoa pe na'e tuku 'i he'emaui tepile, pea ne pehe mai, "Ka ikai teu toe foki mai, pea sai pe kuou 'osi kau pea oku ou fiu."

Angelica:

Na'a nau kata kotoa pea nau eke mai, "Koe ha oku ke pehe ai, 'oku totonu ke ke loto mamahi, ka oku ke fiefia, oku ke nekeneka?" Peau talaange, "Io koe'uhi he teu alu 'o fetaulaki moe 'Eiki, pea teu feohi mo ia, ka oku ikai teu ilo pe teu toe foki mai, koia ai oku ou fiema'u ke foaki eku me'a kotoa pe." Na'a nau sio kotoa mai kiate au pea nau eke mai, "Teke foaki katoa ho'o ngaahi me'a?" Na'e fu'u mo'usioa 'eku fa'e 'i he 'ene 'ohovale!

Maxima:

Na'e kamata leva kene foaki atu ene ngaahi koloa. Na'a ne foaki ene me'a kotoa pe, koe kotoa ene ngaahi koloa! Na'e 'i homau lotolotonga foki 'a e kau taupo'ou mei homau siasi, 'o hange pe koe angamaheni, pea na'a ne foaki takitaha kiate kinautolu 'a 'ene koloa. 'I he eku fehu'i kiate ia pe koe ha nai ene ngaahi fokotu'utu'u na'a ne pehe "O kapau teu toe foki mai, pea kuo pau ke nau fakafoki kotoa mai kiate au, ka 'o kapau he ikai teu toe foki mai, pea ke nau ma'u pe 'ae me'a kotoa."

Angelica:

Na'aku sio loto atu ki ha lotomamahi eku fa'e 'i he taimi koe na'aku lea pehe ai kiai. Ka na'aku ongo'i 'a e fiefia lahi, pea kamata ai keu foaki 'eku ngaahi me'a kotoa pe: hoku vala, ko hoko mohenga, ko eku telefoni to'oto'o, moe katoa eku me'a na'e ma'u, aki pe 'a e fo'i kole ko 'eni: Kapau teu toe foki mai, pea kuo pau ke nau fakafoki kiate au eku me'a kotoa pe. Na'a kamata leva ke nau kakata.

Maxima:

Na'a ne fu'u vivili ke fakahoko 'a e finangalo 'o e 'Otua ka 'i hoku tu'unga faka fa'e na'aku ongo'i loto mamahi. Na'e ikai ko ha me'a faingofua. Na'aku pehe "*Eiki 'i he hokosia mai 'a e momeniti, e anga fefe?*" Na'e ikai teu mahino'i, pea 'i he enau kamata ke lotu, na'aku fakama'opo'opo 'a e ngaahi me'a 'i homau 'api. Na'a nau pehe mai, "tokoua ha'u ke tau lotu." Ka na'aku tali, "*hoko atu moutolu, kau toki alu atu. Tuku keu faka'osi 'a e ngaue'ni.*"

Angelica:

Na'a nau siofi au lolotonga emau lotu. Na'aku lotu, "*Eiki, oku ou fiema'u keu fai ho finangalo. Oku ikai ko ha siana koe ke ke loi pe fakatomala, oku ou ilo koe 'Otua koe oku mo'oni. Kapau 'e ikai teu lava 'o fakahoko ho finangalo pea 'oku sai ange ke ke 'ave 'e koe au; pea kapau teu fakahoifua kiate koe pea ke fakafoki mai au, ka ke tokoni mai kiate au keu lea aki 'a e mo'oni, hanga 'o teuteu'i au, pea ke tokoni mai keu malanga'i mo talaki koe kihe kakai kotoa kenau fakatomala.*" Koe lotu nounou taha ia na'aku fai. Na'aku vahevahe 'eku lotu kihe sevaniti 'a e 'Otua peau toe pehe ange kiai "*Oua na'a ke tala kia mami 'a eku lea kihe 'Eiki.*" Pea ne tali mai "*He ikai teu tala kiai he tainimi, ka 'i he taimi koe 'e 'ave ai koe 'e he 'Eiki, teu toki talaange kiai.*" Na'e hoko atu leva 'emau lotu pea mau tu'u takatakai 'i ha fo'i siakale mo hoko atu pe 'emau lotu.

Maxima:

Fakafuofua kihe 3:30 efiafi, na'e fakaha ai 'e he 'Eiki kihe ene sevaniti kene tapuaki'i 'eku tama fefine. Koia na'e alu atu ai 'a e ni'ihia ia kimautolu kihe loki 'o tapuaki'i ia. Na'ane tuku mai ha miniti 'e 2 ke mau tapuaki ia 'i hono feitu'u kotoa mei hono lou'ulu 'o fai hifo kihe kotoa 'o hono sino. Koia ai na'a mau tapuekina hono sino katoa.

MATE

Angelica:

Ko eku fa'e moe taupo'ou 'e taha mei homau siasi, ko Fatima Navarrette, na'a na tapuaki'i 'aki au 'a e lolo, ka 'i he lolotonga koia ena kei takai lolo au, na'aku ongo'i hange oku 'i ai ha me'a oku ne fakapulou'i au, hange nai ha sioata oku ne takatakai'i au, oku faingata'a keu fakamatala, ka na'aku ongo'i hange na'e takai'i au aki ha teunga pe naunau tau, oku ikai ke malava keu fakamatala kihe founa koe hono fakapulou'i pe takatakai'i au. Hili hono fakapulou'i au na'e feinga eku fa'e moe taupo'ou ke na toe ala mai kiate au, ka na'e ikai ke toe lava ke na ala mai kia au.

Maxima:

Lolotonga ia ema lotu moe taupo'ou 'ia Angelica, na'aku feinga keu hilifaki nima 'i ai, ka na'e ikai malava keu ala kiai! Na'e i ai ha fa'ahinga me'a ia oku ne fakapulou'i pe takatakai'i ia. Na'e ngalikehe, he na'e ikai ke lava ha taha ia 'o ala kiai! Koe pulou ko'eni na'e kamata pe mei he tumu'aki hono ulu 'o alu hifo ai

ki hono va'e fakafuofua ki ha sentimita 'e 30 (30cm) pe koe inisi 'e 12. Koe me'a ia na'e fu'u fakaohovale lahi taha kiate au. He kuou 'osi hilifaki nima 'i he kakai kehe lolotonga emau lotu kihe 'Eiki, ka oku te'eki ke hoko mai ha me'a pehe kiate au! Na'aku pehe "oku 'i ai 'a e me'a oku hoko," pea kamata keu lotu mo fakamalo kihe 'Eiki. Fokifa pe kuou ongo'i 'a e fu'u fiefia. Koe mamahi koe na'e 'i hoku loto na'e mavahe meiate au, pea na'aku 'ongoi' neke neka peau ma'u ja fu'u fiefia lahi mo'oni, na'e hokohoko atu aipe 'emau lotu pea 'i he hoko totonu 'a e 4 efiafi, na'e ha'ulu eku tama fefine kihe faliki.

Angelica:

Lolotonga 'a e lotu, na'aku ongo'i 'a e nounou eku manava; pea ikai keu lava 'o manava. Na'aku ongo'i 'a e mamahi 'i hoku kete pea mo hoku mafu. Na'aku ongo'i ki hoku toto hange oku tu'u pe mohe nai 'o ikai toe fe tafe'aki hange koe anga maheni, peau a'usia ha fu'u mamahi lahi 'i he kotoa 'o hoku sino. Koe lea pe na'aku malava, "Eiki foaki mai 'a e ivi, foaki mai ho'o ivi kiate au!" he na'aku ongo'i oku ikai teu kei malava, 'i hoku mata fakalaumalie, 'o ikai ko hoku mata fakamatelie, na'aku vakai 'oku ava hake 'a e hevani. Na'aku vakai kihe kau 'Angelo, 'o ikai koe 'Angelo 'e 2 pe 10 ka koe lau'i miliona 'o kinautolu na'a nau fakatahataha. 'I he lolotonga 'oe kau 'angelo lau'i miliona, na'aku vakai ki ha fu'u maama 'a ia oku popogi ange ia pe ulu lahi ange ia 'aki ha liunga 'e tahamano ki he ulu 'a e la'a 'i mamani. Peau pehe, "Eiki ko Koe 'ena oku ke ha'ele mai!"

Maxima:

'I he 'ene to ki lalo, na'a mau feinga ke toe fokotu'u hake ki olunga, ka na'e ikai malava kene tu'u pe 'iate ia. 'I he taimi ko 'eni, na'e malava ai ke mau ala kiai. Na'a ne pehe mai, "Lotu. Oku ikai ke 'i ai ha'aku ivi mami, oku ikai ke 'i ai ha'aku ivi, pea oku ou ongo'i 'a e fu'u mamahi." Koe kamata na'a ne ongo'i 'a e mamahi hono mafu, pea alu hifo ai 'a e mamahi ofi ki hono kete. Na'a mau toutou lotu mo fai kole kihe 'Eiki. Na'e to'o 'e he 'Eiki 'ene mo'ui!



Te'eki 'i he 'eku mo'ui keu mamata ki ha taha 'e mate. Na'e pau keu sio tonu kihe mate 'eku tama fefine, lolotonga ia 'oku ne fu'u faingata'ia, na'e ikai ko ha me'a faingofua ke fai, na'e ikai teu mahino'i ene ngaahi lea faka'osi pea 'i he iku'anga na'e ikai toe lea mai. Na'aku ala ki hono fofonga, peau fokotu'u ha sio'ata ki hono ngutu, ke vakai pe oku kei manava. Na'e ikai ke toe 'i ai ha manava iate ia, na'a ne matua'ki tokoto ma'u 'o ikai ha toe ngaue. Na'aku puke mai ia, pea 'i he eku vakai, na'e kei mafana pe hono sino hange koe anga maheni. Na'aku to'o mai ha tupenu peau 'ufi'ufi'i ia, pea 'i he taimi nounou mei heni na'e kamata leva ke momoko hono sino, momoko 'aupito. Ko hono lou ulu na'e to hangatonu ki mui hange koe 'ulu 'o ha taha kuo pekia, pea na'ane mokoteilo hange ha aisi.

Angelica

Ko Sisu na'a ne ha'ele hifo, peau 'ongoi' ki hoku sino 'oku ne mate. 'I he 'ofi mai a Sisu moe kau 'Angelo, na'aku 'ongoi' kiate au oku amanaki keu mavahe, oku ikai teu kei tatau. 'Oku ikai teu kei mo'ui, 'Oku kamata keu mate, pea oku ou fu'u faingata'ia lahi! 'I he ha'aki hoku sino ki he faliki, na'a nau osi 'i heni kinautolu. Na'e fonu homau 'api 'i he kau 'Angelo, pea 'i he lolotonga 'o e kau 'Angelo na'aku sio ki ha maama oku malohi 'ange ia 'i he la'a! Na'e fu'u faingata'a kia au, he na'aku ongo'i 'a e fu'u mamahi lahi he koe taimi eni na'e fusi pe hamusi io na'e fakamavahevahe'i ai hoku laumalie mei hoku sino fakamatelie

Na'aku tangi mo kaikaila, 'i he'eku vakai ki hoku sino 'i he faliki. Na'a ku eke, "Eiki, koe ha 'a e me'a oku hoko? Koe ha 'a e me'a oku hoko?" Na'aku fiema'u keu ala ki hoku sino, keu toe hu ki loto ki hoku sino, ka 'i he eku feinga keu hu, na'e hange ia ha'ate feinga kete puke 'a e 'e a: na'e ikai malava keu ala ki ai. Na'e matu'aki hu pe hoku nima hoku sino 'o 'asi mai he tafā'aki 'e taha. Ko kinautolu koe na'e lotu na'e ikai malava kenau ongo'i au! Peau kaila, "Eiki tokoni 'i au!"

Maxima:

Na'e hu 'ange hoku mali lolotonga 'emau kei lotu, pea ne vakai kihe 'ema tama ene tokoto 'i he faliki. Na'e foaki ivi mai 'a e 'Eiki ma'aku 'i he momeniti ko'eni koe'uhi he na'e ikai teu 'ilo pe koe ha teu fai. Na'e hange oku ne mate, ka na'aku ilo 'oku sai pe ia, koe'uhi he koe ngaue ia 'a e 'Eiki. Koia na'aku pehe "*Eiki ke fakahoko ho finangalo.*"

KOE 'EIKI KO SISU KALAI SI

Angelica:

'I he momeniti ko'eni na'aku fanongo kihe le'o 'o e 'Eiki, koe le'o faka'ofu'ofa pea hange nai 'oku 'u 'ulu, koe le'o fonu 'i he 'ofa "***Oua teke manavahe si 'oku 'ofefine, he ko au Sihova, ko ho'o Otua, pea oku ou ha'u'ni ke fakaha kiate koe 'a e 'uuni me'a na'aku palomesi kiate koe. Tu'u hake, he koau Sihova, oku ou pukepuke koe 'i ho nima to'omata'u pea oku ou talaatu, 'oua teke manavahe, he teu tokoni'i koe.***" Fokifa pe, kuou tu'u hake, na'aku tu'ulutui, 'o siofi hoku sino mo eku faka'amu keu toe foki ki loto ka na'e ikai ke malava. 'Ihe eku fanongoa hono le'o, na'e mavahe atu 'a e manavahe, pea na'e ikai teu toe 'ilifia.

'I he 'eku kamata ke lue, na'aku vakai kihe faka'ata'ata 'e he kau 'angelo 'a e hala keu fononga ai. Na'aku ilo'i ha maama fu'u malohi 'aupito 'oku ne ulu, pea 'i he 'eku siofia 'a e maama, naaku ongo'i kiate au 'a e melino. Pea 'i he eku vakai atu, na'aku mamata ki ha fotunga 'o ha siana oku ne fu'u faka'ofu'ofa fau, koe siana loloa, teuteu lelei pea oku ne kaukaua foki. Na'e ulu atu meiate ia ha fu'u maama pea na'e fu'u malohi fau 'a e maama ko'eni 'o ikai malava keu mamata ki hono fofonga! Ka na'aku vakai ki hono lou ulu ene faka'ofu'ofa io ko hono lou'ulu koe koula fakaholomamata mo'oni. Na'a ne tui ha kofu hinehina 'a ia oku fakama'u ki hono fatafata ha leta koula oku tohi ai 'a e ngaahi lea ni, "**TU'I 'O E NGAHI TU'I MOE 'EIKI 'O E NGAHI 'EIKI.**"

Na'aku vakai ki hono to'ukupu kekekele, na'ane tui ha senitolo koula oku nginigila. 'oku ne fu'u faka'ofu'ofa fau! Na'e mafa'o mai hono to'ukupu kiate au. I he 'eku ala atu 'o puke nima mo ia, na'e ikai ke hange ia ko eku feinga koe keu ala ki hoku sino. Na'e ikai kke hu pe hoku nima 'o 'asi mai he tafa'aki e taha. Na'aku eke ange "*koe ha 'a e me'a 'oku hoko?*" pea ne folofola mai "***Teu ave koe 'o fakaha kiate koe 'a heli, koe'uhi ke ke foki mai 'o tala kihe fa'ahinga 'o e tangata koe feitu'u mo'oni 'a heli; oku 'i ai 'a e heli. Pea teu fakaha kiate koe 'eku Kololia, koe'uhi ke ke tala ki he'eku kakai ke nau mateuteu, koe'uhi ko 'eku Kololia 'oku mo'oni pea mo au foki 'oku ou mo'oni.***" Hili 'ene folofola ko 'eni na'aku pehe ange, "*Eiki, koe me'a pe he oku ou fie alu au ki heavani, ka 'ikai ko heli, koe'uhi he na'aku fanongo koe feitu'u kovi!*" Na'a ne folofola mai "***Ofefine, teu iate koe. He ikai teu liaki koe 'i he feitu'u koia, ka teu fakaha kiate koe 'a e feitu'u koia koe'uhi oku tokolahi 'a e kakai 'oku nau 'ilo 'ilo pau 'oku 'i ai 'a e feitu'u ko heli, ka 'oku ikai tenau ilifia.***" Oku nau pehe tokua koe va'inga, ko heli koe me'a fakakata, pea koe tokolahi 'oku ikai ha'a nau 'ilo ki heli. ***Koe 'uhinga ia teu 'ave ai koe 'o fakaha kiate koe 'a e feitu'u koia, koe'uhi oku tokolahi ange 'a kinautoltenau mate 'ia kinautolu tenau hu ki hoku kololia.***" 'i he 'ene folofola pehe mai kiate au na'aku vakai ki he tutulu 'a e 'Eiki pea to hono lo'i fofonga ki hono kofu. Na'aku 'eke kiate ia "*Eiki koe ha 'oku ke tutulu ai?*" Pea ne folofola mai "***Ofefine, koe'uhi he 'e tokolahi ange 'a kinautolu te nau mate, pea ko 'eku fakaha kiate koe 'a e me'a ni, ke ke foki 'o tala 'a e mo'oni pea koe'uhi ke 'oua na'a ke toe foki mai ki he feitu'u ko'eni.***"

HELI

Fokifa pe, lolotonga oku ne kei folofola mai kuo kamata ke ngaue 'a e me'a kotoa. Na'e ngalulu 'a e mamani na'aku sio oku mafa'a pea ava hake, peau vakai ki ha luo 'i lalo oku fu'u fakapo'uli.



Na'a ma tu'u moe 'Eiki i ha fa'ahinga maka, pea na'e tu'u takai iate kimaua 'a e kau 'angelo. Na'a ku pe "*Eiki, 'oku ikai teu fie alu au ki he feitu'u koia!*" Na'a ne folofola mai "*Ofefine, 'oua teke manavahe koe 'uhi he 'oku ou iate koe.*" 'I he konga'i sekoni na'e kamata ke ma hifo kihe luo fakapo'uli ko'eni. Na'aku feinga keu sio ka na'e fu'u kapui 'aupito 'e he fakapo'uli 'a e potu kotoa pe 'i loto he luo ko'eni . Ka na'aku sio ki ha fu'u siakale lahi 'aupito, peau fanongo ki ha ngaahi le'o 'e lau'i miliona.

Na'aku fu'u 'vela, peau ongo'i 'a e vela hoku kili, peau 'eke ange "*Eiki koe ha 'eni? 'oku ikai teu fie alu kihe fietu'u ko 'eni!*" pea folofola mai 'e he 'Eiki; koe 'ana hu'anga pe eni ia ki Heli. Na'aku 'ilo'i ha fa'ahinga nanamu palaku pea fakatokakovi, peau tautapa kia Sisu ke 'oua 'e ave au ki Heli. Na'a ne folofola mai, "*Ofefine, oku fiema'u aupito ke ke ha'u koe'uhi ke ke 'ilo 'a e feitu'u ko 'eni.*" Peau tangi kiate ia "*Ka koe ha hono 'uhinga 'Eiki koe ha nai 'a e 'uhinga?*" pea ne tali mai "*Koe 'uhi ke ke tala 'a e mo'oni kihe fa'ahinga 'o e tangata; oku mate 'a e fa'ahinga 'o e tangata, 'oku nau he, koe'uhi koe tokosi'i pe te nau hu ki hoku Pule'anga.*" 'I he 'ene folofola pehe na'a ne tutulu. Ko 'ene ngaahi lea na'a ne fakafonu ivi au pea poupou'i au ke hoko atu 'eku lue.

'I he 'ema a'u kihe ngata 'anga 'o e ana, na'aku sio hifo peau 'ilo'i ha luo ta'e hano takele oku kapui 'e he vela. Na'e toki folofola mai 'a e 'Eiki "*Ofefine, 'oku ou 'oatu 'eni kiate koe.*" Koe tohi na'e 'i loto ai 'a e ngaahi la'i pepa te'eki ke ngaue'aki. "*Ofefine, to'o 'a e peni vahevahe ko'eni koe'uhi ke ke tohi 'a e ngaahi me'a kotoa teu fakaha kiate koe, moe ngaahi me'a teke mamata mo fanongo tonu kiai. Teke tohi 'a e me'a kotoa 'i he founa pe koe teke mamata kiai, 'i he founa koe teke a'usia kiai.*" Na'aku pehe kiate ia, "*Eiki, teu fai 'a e me'a kotoa kuo ke me'a kiai, ka 'oku ou 'osi sio au he me'a lahi 'Eiki, 'oku ou sio ki he ngaahi laumalie oku fakamamahi'i pea moe ngaahi afi lalahi.*"



Maxima:

Na'e alu pe 'a e taimi, pea moe kei tokoto pe eku tama 'i hono tokoto'anga. "*Eiki koe ha 'a e me'a oku hoko?*" na'e mokulu 'a e lo'imata mei hono mata, 'i he eku holoholo'i hono lo'i mata 'e toe mokulu fo'ou pe 'a hono lo'imata. Na'aku fokotu'u ha sioata ki hono ngutu keu sio pe oku ne manava, na'e ikai ke 'i ai ha manava. Na'a mau vakai 'a e ta hono mafu, na'e ikai ke 'iai ha ta ia hono mafu. Na'a mau ala ki hono kete

ke vakai pe oku ngaue, na'e ikai ke ngaue hono kete. Toki lea mai 'a e sevaniti 'a e 'Eiki, "*Koe feitu'u 'oku ne 'i ai, 'oku ikai ko ha feitu'u 'o e malimali, ka koe feitu'u 'o e fakamamahi.*"

Angelica:

Na'aku talaange kia Sisu "*Teu fakamo'oni 'oku mo'oni 'a Heli, 'Oku 'i ai 'a e feitu'u ko Heli, kae ave au ki tu'a mei heni he tainimi!*" pea ne folofola mai "*Ofefine, 'oku te'eki ke ta vavea hu kitaua ki loto ki Heli, pea oku te'eki keu fakaha ha momo'i me'a kiate koe, ka ko'eni ia kuo ke fiema'u 'e koe Au keu ave koe kitu'a mei he feitu'u ko'eni?*" "Eiki fakamolemole 'ave au kitu'a mei heni," Ko 'eku lea ia. Koia na'e kamata leva ke ma alu hifo kihe luo ta'e hano takele! Na'e kamata keu tangi mo kaikaila, "*Eiki, ikai, ikai, ikai, ikai-'Oku ikai teu fie alu!*" Ka na'a ne folofola mai "*Oku fiema'u ke ke sio kihe ngaahi me'a ni.*"

Na'aku vakai kihe ngaahi laumalie 'uli mo palaku, 'i he ngaahi kalasi kehekehe, fakatou 'i he lalahi moe iiki. Na'a nau lele fakavavevave holo, pea na'aku fakatokanga'i 'oku nau to'oto'o 'a e me'a 'i honau nima. "*Eiki koe ha oku nau lele pehe ai, pea koe ha oku nau to'oto'o?*" Na'a ne tali mai, "*Ofefine, oku nau lele pehe koe'uhi he 'oku nau 'ilo 'oku vave ke 'osi honau taimi, koe'uhi he 'oku toe si'i 'a e taimi ke nau faka'auha 'a e fa'ahinga 'o e tangata kae tautautefito kihe 'Eku kakai 'a 'aku. Koia oku nau to'oto'o 'i honau nima, koe ngaahi ngahau ke faka'auha 'aki 'a e fa'ahinga 'o e tangata, koe'uhi 'oku foaki kihe ngaahi laumalie 'uli ha hingoa, pea fakatatau ki he ngaahi hingoa kuo foaki kiate kinautolu, 'oku iate kinautolu ha ngaahi ngahau ke faka'auha 'aki 'a e tokotaha koia, pea 'omi ia kihe feitu'u ko'eni; ko 'enau taumu'a ke faka'auha 'a e tokotaha koia pea 'omi ia ki Heli.*" Pea na'aku sio kihe ngaahi laumalie 'uli 'oku nau lele 'o hu ki mamani pea ne folofola mai "*Ko enau alu 'ena ki mamani ke 'omi 'o li 'a e fa'ahinga 'o e tangata ki he feitu'u ko'eni.*" 'I he'ene folofola pehe na'ane tengihia, na'ane tengihia lahi 'aupito koe'uhi koe fa'ahinga 'o e tangata, pea 'i he'eku mamata kiai na'aku tangi foki mo au.

Maxima:

Na'e mate 'eku tama 'i he houa 'e 23, ka na'e ikai teu fetu'utaki kihe kau Polisi. Na'aku lotu, "*Eiki, teu tatali kihe houa 'e 24. Kapau 'e ikai foki mai 'eku tama 'i he houa 'e 24, teu ta leva ke ha'u ha toketa.*" Ka na'e fakafoki mai 'e he 'Eiki 'a eku tama kimu'a ia oku te'eki ke 'osi 'a e houa e 24.

Angelica:

Na'e folofola mai 'a e 'Eiki kiate au, "*Oku ke mateuteu ke ke sio kihe ngaahi me'a teu fakaha kiate koe?*" "*io 'Eiki*" ko eku tali ia. Na'a ne ave au ki ha loki pilisone pea na'a ku lava 'o sio ki ha talavou 'oku fakamamahi'i lolotonga 'eni oku kapui ia 'e he vela. Na'aku vakai oku faka fike fika 'a e loki ko'eni neongo na'e ikai teu mahino'i, he na'e hange na'e tohi fakaholomui 'a e ngaahi fika. Na'e 'i ai ha fu'u mala'ia lahi 'i loto 'i he loki ko'eni, pea na'e tohi 'a e fika "666" 'i he la'e 'o e talavou ko'eni. Na'e 'i ai foki ha peleti ukamea lahi na'e pipiki ki hono kili. Koe 'uanga na'a nau kai 'a e talavou, na'e ikai malava ke nau maumau'i 'a e peleti; pe koe 'afi ke ne tutu 'a e peleti. Na'a ne kaila mai "*Eiki, ke ke meesi kiate au. 'Ave au kitu'a mei heni. Fakamolemole 'i au 'Eiki!*" Ka ka tali 'e Sisu 'o pehe, "*Kuo tomui, tomui: na'aku oatu ho ngaahi faingamalie, ka na'e ikai teke fakatomala.*"

Na'aku 'eke kia Sisu, "*Eiki, koe ha 'a e 'uhinga 'oku ne 'i heni ai?*" Peau toki fakatokanga'i 'a e talavou ko'eni. Lolotonga 'ene kei 'i mamani, na'e 'ilo 'a e talavou ko'eni kihe folofola 'a e 'Otua, ka 'i he vave taha, na'a ne 'alu mei he 'Eiki, na'ane fakamahu'inga'i ange 'a e kava malohi, faito'o konatapu pea ne lata ange ia ki he hala 'oku fakatau ki mate. Na'e ikai tene fie muimui kihe hala 'a e 'Eiki. Na'e fakatokanga 'a Sisu kiate ia tu'o lahi fekau'aki moe me'a 'e hoko kiai. Na'e folofola mai 'a Sisu, "*Ofefine, 'oku ne 'i he feitu'u ko 'eni koe'uhi koia kotoa pe tene faka'ikai'i 'Eku lea kuo 'osi 'i ai hono fakamaau: Koe lea kuou 'osi lea 'aki tene fakamaau 'i ia 'i he 'aho fakamui*" (Sione 12:48) pea ne tutulu 'a Sisu.



Koe taimi koe oku tutulu ai 'a e 'Eiki, oku makehe ange ia mei he taimi koe oku tau tangi ai. Ko 'ene tutulu pea toki ongo'na mai 'a e mamahi lahi 'a hono loto, pea oku ne tengihia lahi 'aupito. **“Na'e ikai teu ngaahi 'a heli ma'ae fa'ahinga 'o e tangata,”** Koe lea 'eni 'a Sisu. Koia na'aku 'eke ange kiai, **“Ka koe ha 'a e 'uhinga 'oku 'i heni 'ai 'a e fa'ahinga 'o e tangata 'Eiki?”** Na'a ne folofola mai **“Ofefine, na'a ku ngaahi 'a heli ma'a Setane mo 'ene ngaahi 'angelo, ko kinautolu ia 'a e ngaahi laumalie 'uli; (Matiu 25:41), Ka koe'uhi koe angahala pea moe ikai ke fakatomala 'a e fa'ahinga 'o e tangata ko honau 'iku'anga 'eni, pea oku lahi 'ange 'a kinautolu tenau mate, 'ia kinautolu tenau a'usia 'Eku kololia!”** (Matiu 7:14) Na'e hokohoko atu pe 'a e tutulu 'a e 'Eiki, pea na'aku fu'u loto mamahi 'aupito 'i he 'eku sio ki he'ene tutulu. **“Ofefine na'aku foaki 'Eku mo'ui ma'ae fa'ahinga 'o e tangata, koe'uhi ke oua tenau 'auha, koe'uhi ke 'oua tenau iku ki he feitu'u ko'eni. Na'aku foaki 'Eku mo'ui funga 'i he 'ofa moe meesi, koe'uhi ke malava ke fakatomala 'a e fa'ahinga 'o e tangata pea nau a'usia kotoa kihe Pule'anga 'o Hevani.”** Na'aku sio kia Sisu 'ene to'e hange ha taha 'oku ikai ke ne kei malava ke matu'uaki ha fu'u mamahi lahi, koe mamahi 'ia na'e ongo'i 'e Sisu 'i he ene me'a kihe kakai 'i heni.

Koe 'uhi ko 'eku fononga mo Sisu, na'aku 'ongo'i malu. Na'aku fakakaukau **“Kapau teu tukuange 'a e 'Eiki, teu nofo ai pe 'i he feitu'u ko 'eni!”** Na'aku eke, **“Sisu, 'oku 'i ai nai ha'aku famili 'i he feitu'u ko 'eni?”** Na'a ne afio mai kiate au, he na'aku tangi pea ne folofola mai **“Ofefine, 'oku ou 'iate koe,”** Koe 'uhi na'aku fu'u ilifia. Na'a ne ave au ki ha loki pilisone 'e taha. Na'e ikai teu teitei amanaki teu mamata tonu ki ha taha hoku famili 'i he loki ko'eni. Na'aku mamata ki ha fefine oku fakamamahi'i, na'e iate ia 'a e ngaahi 'uanga pea na'a nau kai hono mata ke 'osi 'osi, na'e hanga 'e ha ngaahi laumalie 'uli 'o hoka tao'i 'a hono sino. Na'a ne kaikaila mai, **“Ikai, 'Eiki, ke ke meesi kiate au, fakamolemole'i au, fakamolemole, 'ave au kitu'a mei he feitu'u ko'eni ki ha fo'i miniti pe 'e taha!”** (Luke 16:24)



'I Heli, 'oku fakamamahi'i 'a e kakai 'aki 'enau ngaahi manatu fekau'aki mo enau ngaahi ngaue lolotonga 'enau 'i Mamani. Koe ngaahi laumalie 'uli 'oku nau manuki'i lahi 'a e kakai pea nau talaange, **“Punou mo lotu koe'uhi ko homou pule'anga 'eni!”** pea 'e kaikaila 'a e kakai 'i he 'enau manatu'i na'a nau 'ilo 'a e 'Otua, koe'uhi he na'a nau 'ilo 'a e folofola. Ko kinautolu koe na'a nau 'ilo 'a e 'Eiki na'e fakamamahi'i kinautolu 'o liunga ua (2).

Na'e folofola mai 'a e 'Eiki, **“Oku ikai ke toe 'i ai ha faingamalie [Kia kinautolu 'i heni]; Oku kei 'i ai 'a e faingamalie kia kinautolu 'oku kei mo'ui.”** Na'aku eke kiate ia, **“Eiki, koe ha 'a e 'uhinga 'oku 'i heni 'ai 'eku kui fefine hono 2? 'Oku ikai teu 'ilo pe na'ane 'ilo'i koe. Koe ha 'a e 'uhinga 'oku ne 'i Heli ai 'Eiki?”** Na'a ne , folofola mai, **“Ofefine, 'oku ne 'i heni koe'uhi he na'e ikai tene fa'a fakamolemole... 'Ofefine, koia 'oku ikai fakamolemole, he 'ikai 'aupito teu fakamolemole'i ia.”**

Na'aku eke, **“Eiki, ka ko koe oku ke fa'a fakamolemole, pea oku ke fai meesi.”** Pea ne tali mai, **“Io 'Ofefine, ka oku fiema'u ia ke ke fa'a fakamolemole, koe'uhi he 'oku te'eki tenau fakamolemole'i 'a e kakai tokolahi, pea koe 'uhinga ia 'oku 'i ai 'a e tokolahi 'i he feitu'u ko 'eni, koe'uhi he na'e ikai kenau malava ke fakamolemole... 'Alu 'o tala ki he fa'ahinga 'o e tangata, kuo hokosia 'a e taimi ke fai 'a e fefakamolemole 'aki , pea tautautefito kihe 'Eku kakai he koe tokolahi 'o 'eku kakai 'oku 'ikai tenau fakamolemole, Tala 'ange kia kinautolu kenau fakamoleki meia kinautolu 'a e loto kovi, 'a e lili pea moe taufehi'a 'i honau ngaahi loto, koe'uhi kuo taimi ke fakamolemole. Kapau 'e faka'ohovale'i 'e mate 'a e tokotaha koia, 'a ia oku te'eki ke ne fakamolemole, koe tokotaha koia 'e malava ke 'alu ia ki heli, he 'oku 'ikai malava 'e ha taha kene fakatau 'a e mo'ui.”** Pea 'i he 'ema mavahe mei he feitu'u koia, na'e

keina 'e he 'afi 'a 'eku kui fefine 2 pea na'a ne kaikaila "*Oiiii,*" Pea na'e kamata ke ne laukovi'i 'a e Huafa 'o e Otua, na'a ne kape kihe 'Eiki; koe tokotaha kotoa pe 'i Heli 'oku ne kape ki he huafa 'o e 'Eiki.

'I he 'ema mavahe mei he potu koia, Na'a ku vakai 'oku fonu 'a Heli 'i he ngaahi laumalie 'oku fakamamahi'i. Tokolahi 'a e kakai na'e mafao mai honau nima, mo tautapa kia Sisu ke tokoni'i 'akinautolu, ke 'ave kinautolu ki tu'a mei he feitu'u ko'eni. Ka na'e ikai malava ke fai 'e he 'Eiki ha me'a ma'a kinautolu pea na'e kamata leva ken au lau kovi'i 'a e 'Otua. Na'e tutulu 'a Sisu pea ne pehe mai, "*Oku fakamamahi kiate au keu fanongo kia kinautolu, oku fakamamahi kiate au keu sio ki he 'enau me'a 'oku fai, koe'uhi he 'oku ikai teu toe lava 'o fai ha me'a ma'a kinautolu. Ka koe me'a teu talaatu' oku ou kei tuku faingamalie kiate ia oku ne kei 'i Mamani, 'a ia oku te'eki ke mate, 'oku kei mo'ui; 'oku ou kei tuku taimi ke ne fakatomala!*"

Na'e fakaha 'e he 'Eiki kiate au 'oku lahi 'a e kakai na'a nau 'ongo'ongoa 'i mamani ka kuo nau 'i Heli, pea toe tokolahi foki moe kakai na'a nau ilo 'a e 'Eiki. Na'ane folofola mai, "*Teu fakaha kiate koe 'a e tafa'aki 'e taha 'o e 'afi.*" Na'a ma ha'u ki ha feitu'u na'e 'i ai ha fefine 'a ia na'e takatakai'i ia 'e he afi, na'e fu'u fakamamahi'i lahi 'aupito ia pea na'a ne kaikaila 'o tautapa kihe 'Eiki ke meesi ange ma'ana. Na'e tuhu 'a Sisu kihe fefine 'aki hono to'ukupu pea ne folofola mai, "*Ofefine koe fefine koe oku ke sio kiai, 'a e 'oku takatakai'i 'e he 'afi, ko Selena.*" 'I he 'ema 'unu 'unu atu 'o ofi kiai, na'a ne kaikaila "*Eiki, keke meesi kiate au, fakamolemole'i au 'Eiki, 'ave au kitu'a mei he feitu'u ko'eni!*" Ka na'e 'afio 'atu 'a e 'Eiki kiai pea ne folofola 'ange "*Kuo tomui, kuo fu'u tomui. He ikai lava ke ke fakatomala he taini'mi.*"



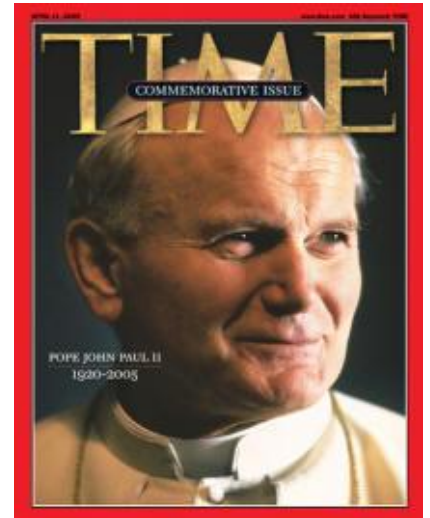
Na'a ne sio mai kia au pea ne pehe mai, "*Fakamolemole, oku ou kole atu kiate koe, 'alu 'o tala kihe kakai 'a e feitu'u ko'eni, fakamolemole ka ke lea, 'oua na'a ke fakalongolongo; 'alu 'o tala kia kinautolu ke 'oua te nau ha'u kihe feitu'u ko'eni; 'alu 'o tala kiate kinautolu ke 'oua te nau fanongo kihe 'eku ngaahi hiva, pe te nau hiva 'eku ngaahi hiva.*" (1 Sione 2:15) Peau 'eke 'ange kiai, "*koe ha 'a e 'uhinga 'oku ke fiema'u 'ai keu 'alu 'o lea pehe?*" Pea ne tali mai, "*Koe'uhi koe taimi kotoa pe oku hiva 'ai 'a e kakai mo nau fanongo ki he'eku ngaahi hiva, 'oku toe lahi ange hono fakamamahi'i au, koe tokotaha koe 'oku ne fai 'eni, oku ne hiva mo fanongo ki he'eku ngaahi hiva 'oku ne lue lue mai pe ki he feitu'u ko'eni. Fakamolemole, 'alu 'o tala kiate kinautolu ke 'oua te nau ha'u ki heni; 'alu 'o tala kiate kinautolu koe mo'oni 'oku 'i ai 'a e feitu'u ko Heli!*" Na'a ne kaikaila pea na'e tolongi 'e ha ngaahi laumalie 'uli ha ngaahi tao mei he mama'o ki hono sino pea na'a ne tangi, "*Tokoni mai kiate au 'Eiki, ke ke meesi kiate au 'Eiki!*" Kae faka'ofa he na'e folofola 'ange 'a e 'Eiki, "*Kuo tomui.*"

Na'aku sio takai 'i he feitu'u ko 'eni, na'e fonu ai 'a e kakai hiva moe kakai fa'u hiva 'iloa ka kuo nau 'osi mate. Ko 'enau ngaue pe na'e fai koe hiva pe moe hiva pea na'e ikai ke tuku 'enau hiva. Na'e fakamahino mai 'e he 'Eiki "*Ofefine, koe tokotaha koe 'oku 'i heni, kuo pau ke hokohoko atu pe 'ene fai a'e me'a tatau 'i heni, 'a ia na'a ne fai 'i Mamani, kapau kuo te'eki ke ne fakatomala.*"

Pea 'i he 'eku sio holo 'i he feitu'u ko 'eni, na'aku fakatokanga'i 'a e tokolahi fau 'a e ngaahi laumalie 'uli na'a nau lilingi hifo ha me'a kihe kakai, 'o hange nai ha 'uha. Na'aku pehe kiate au 'oku 'uha. Ka na'aku fakatokanga'i 'a e kakai 'i loto 'i he ngaahi 'afi 'oku nau hola mei he 'uha pea nau kaila, "*Ikai, Tokoni mai 'Eiki!... 'Ikai, oku ikai totonu ke pehe,*" Pea na'e kakata 'a e ngaahi laumalie 'uli mo nau talaange kihe kakai, "*Lotu pea mou punou koe'uhi ko'eni ia ho mou pule'anga 'o ta'engata pea ta'engata!*" Na'aku mamata kihe ngaahi 'afi 'oku ne tupu 'o toe lahi ange, pea kihe ngaahi 'uanga oku nau liuliunga 'i honau tokolahi! Na'e ikai ke 'i ai ha vai 'i ai; Koe sulifa pe na'a ne toe liunga 'a e afi pea toe fakalahi 'ai 'a e ita 'a e kakai. Na'aku 'eke 'ange kia Sisu, "*Koe ha 'a e me'a 'oku hoko?... 'Eiki koe ha 'eni?*" pea ne toki folofola mai, "*Ko'eni ia 'a e 'inasi 'o 'ia kotoape 'oku te'eki ke fakatomala.*" (Saame 11:6)

Pea ‘ave au ‘e he ‘Eiki ki ha feitu’u ‘oku ‘i ai ha tangata na’e ‘iloa ‘aupito. Kimu’a eni, koe ta’ahine kalisitiane au na’aku mo’ui lolotoua pe filinga ua. Na’aku fa’a pehe, ko ha fa’ahinga tokotaha pe ‘i he ‘ene mate tene ‘alu ki Heavani; Ko kinautolu koe ‘oku nau fakahoko ‘a e ouau misa tenau alu foki mo kinautolu ki Heavani, ka na’aku fu’u matuaki hala ‘aupito. ‘I he mate koe ‘a e Tu’i Tapu koia ko Soane Paula II, na’e talamai ‘e hoku ngaahi kaungame’a pea mo hoku famili pe foki, kuo ‘alu ‘a e tokotaha ko’eni ki Hevani. Katoa ‘a e ngaahi ongoongo he TV, ‘i he ngaahi makasini pea moe ngaahi feitu’u kehekehe pe na’e fakamafola mai ‘o pehe, *“Kuo pekia ‘a e Tu’i Tapu ko Soane Paula II, ‘ofa ke ne malolo ‘i he nonga. ‘Oku ne lolotonga pa mavava ‘atu pea moe ‘Eiki mo ‘ene ngaahi ‘Angelo ‘i Hevani”* pea na’aku tui kihe ngaahi lea ko’eni. Ka na’aku lohiaki’i pe ‘e au ‘a au, koe’uhi he na’aku sio tonu ki ai ‘i Heli, na’e fakamamahi’i ia ‘e he ‘afi. Na’aku sio tonu ki hono mata, pea ikai ko ha toe loi koe tokotaha ko ‘eni ko Soane Paula II! Pea folofola mai ‘a e ‘Eiki kiate au ***“Vakai atu ‘Ofefine, koe siana koe ‘oku ke sio kiai koe Tu’i Tapu ko Soane Paula II. ‘Oku ne ‘i he feitu’u ko ‘eni ; io ‘oku fakamamahi’i pehe ni koe’uhi na’e ikai tene fakatomala”***

Ka na’aku ‘eke ‘ange, “Eiki, koe ha ‘a e ‘uhinga oku ne ‘i heni ai? Na’a ne fa’a malanga ‘i falelotu.” Pea folofola mai ‘e Sisu, ***“Ofefine, koe feauaki moe tauhi aitoli, koe manumanu moe loi he ‘ikai ‘aupito tenau ma’u hoku pule’anga (Efeso 5:5)*** Na’aku tali, ***“Io, oku ou ‘ilo koe mo’oni ia, ka oku fiema’u keu ilo ‘a e ‘uhinga oku ne ‘i heni ai, koe’uhi he na’a ne malanga kiha ngaahi fakataha’anga ha kakai tokolahi!”*** Pea tali mai ‘e Sisu, ***“Io ofefine, mahalo na’a ne lea ‘aki ‘a e ngaahi me’a lahi, ka na’e ikai tene lea ‘aki ‘a e mo’oni ‘i hono totonu. Na’e ikai aupito kene lea aki ‘a e mo’oni, pea na’a nau ilo ‘a e mo’oni pea neongo na’a ne ‘ilo ‘a e mo’oni, na’ane fili ‘e ia ‘a e pa’anga ‘i hono malanga’i ‘o e fakamo’ui. Na’e ikai tene omai ‘a e mo’oni ‘o e me’a oku hoko; na’e ikai tene lea ‘aki oku mo’oni ‘a e feitu’u ko heli pea mo hevani; ‘Ofefine ka ko’eni kuo ne ‘i he feitu’u ko’eni.***



‘I he ‘eku vakai kihe siana ko’eni, na’e ‘i ai ha fu’u ngata lahi aupito ‘a ia na’e talatala’ia, na’e takatakai ‘a e fu’u ngata ‘i he kia ‘o e siana, pea na’a ne feinga ke to’o ‘a e ngata meiate ia. Na’aku tautapa kia Sisu, ***“Eiki, tokoni kiate ia!”*** pea toki kaikaila ‘a e siana, ***“Tokoni mai Eiki; keke meesi kiate au; to’o atu au mei he feitu’u ko’eni; fakamolemole’i ange au! ‘oku ou fakatomala, Eiki; oku ou fie foki ki mamani; oku ou fiema’u keu foki ki mamani keu fakatomala.”*** Na’e mamata atu ‘a e Eiki kiate ia pea ne folofola ange kiai, ***“Na’ake ‘osi ilo lelei. Na’ake ilo ilo lelei ‘oku mo’oni ‘a e feitu’u ko’eni...Kuo tomui; oku ikai ha toe faingamalie kiate koe.”***

Na’e folofola mai ‘a e Eiki, ***“Vakai, Ofefine, Teu fakaha kiate koe ‘a e mo’ui ‘a e tangata ko’eni.”*** Na’e fakaha ‘e Sisu kiate au ha la’i la lahi ‘aupito, ‘a ia na’e malava keu mamata ki hono hange ‘e he siana ko’eni ‘o faka’ata ha ngaahi misa, kihe ngaahi kakai tokolahi. Pea koe kakai na’a nau ‘i ai na’a nau fu’u tauhi ‘aitoli. Pea folofola mai ‘e Sisu, ***“Vakai ‘ofefine, oku lahi ‘a e kau tauhi ‘aitoli ‘i he feitu’u ko’eni. Koe aitoli he ikai tene lava ke fakahaofi ofefine. Koau tokotaha pe oku ou fakahaofi, ‘i tu’a iate au, oku ikai ha taha tene fakahaofi. ‘Oku ou ofa kihe tokotaha fai angahala, ka ‘oku ou fehi’a kihe angahala ofefine. Alu ‘o tala ki mamani oku ou ofa’i kinautolu pea oku fiema’u kenau foki mai kiate Au.”***

Lolotonga ko’eni ‘a e folofola mai ‘a e ‘Eiki, na’e kamata keu sio kihe founga hono tanaki ‘e he siana’ni ‘a e pa’anga maka moe pa’anga pepa, koe pa’anga kotoa ko ‘eni na’a ne ma’u kotoa pe ‘e ia. Na’e lahi aupito ‘ene pa’anga. Na’aku vakai ki ha ngaahi imisi ‘o e siana’ni oku ne hekeheka ‘i ha taloni, ka na’e malava keu sio ‘o toe loloto ange ‘i he fakatata ko’eni. Neongo koe mo’oni ‘oku ikai ke mali ‘a e kakai pehe’ni, oku ou fakapapau atu, oku ikai ko ha’aku fa’u eni, na’e fakaha ‘e he’Eiki kiate au, koe kakai ko ‘eni oku nau mohe moe kau taupo’ou, moe kakai fefine tokolahi ‘i ai. [talanoa fakatata ‘e 1]

Na’e fakaha kiate au ‘e he ‘Eiki ‘a e kakai ko’eni enau mo’ui fe’auaki, pea oku talamai ‘e he folofola oku ikai ha fe’auaki tene ma’u ‘a Hono Pule’anga. ‘I he eku mamata kihe ngaahi me’a ‘ni kotoa na’e folofola mai ‘a e Eiki, ***“Vakai ‘Ofefine, katoa ‘o e ngaahi me’a koia ‘oku ou fakaha atu, ko’e ngaahi me’a ia oku***

hoko, koe ngaahi me'a ia na'a ne mo'ui 'aki, pea koe ngaahi me'a ia oku lolotonga hoko 'i he ngaahi kakai tokolahi, 'i he lolotonga 'o e ngaahi patele moe tu'i tapu 'a ia oku nau kei mo'ui."

Na'e fakaha 'e he Otua kiate au ha feitu'u, 'a ia oku lolotonga luelue ai ha kakai tokolahi ki heli. Na'aku eke kiate ia, "Eiki, koe ha 'a e founga oku nau luelue mai ai kihe feitu'u ko'eni?" Na'a ne tali mai, "**Teu fakaha kiate koe.**" Pea na'a ne fakahinohino mai ha fu'u tanolo 'a ia oku luelue mai ai 'a e kakai tokolahi. Koe kakai ko'eni oku ha'i seini mei honau nima ki honau va'e. Na'a nau teunga 'uli'uli pea oku nau fafa ha ngaahi uta mamafa 'i honau tu'a. Pea folofola mai 'e Sisu, **Vakai Ofefine, koe kakai ko'ena oku ke sio kiai, koe kakai ia 'oku te'eki ke nau 'ilo Au. Koia oku nau fafa 'i honau tu'a koe angahala, ka ke alu 'o tala kiate kinautolu ke 'omai enau uta Kiate Au, pea teu foaki kia kinautolu ha malolo; he koau oku ou fai 'a e fakamolemole 'o e kotoa 'o enau ngaahi angahala...'Ofefine, alu 'o tala kiate kinautolu ke nau ilo, oku nau lolotonga luelue mai ki he feitu'u ko'eni."**

Pea 'i he 'eku mamata kihe kakai 'enau lue, na'a ku pehe, "Eiki, koe tokotaha koe, ko hoku tuonga'ane; koe talavou koe, ko hoku tuonga'ane, Eiki, pea koe finemui koe 'a e oku hifo mai, ko hoku tokoua mo ia; ko eku famili oku nau ha'u kihe feitu'u ko'eni!" Pea ne tali mai, "**Ofefine, oku nau luelue mai kihe feitu'u ko'eni, ka ke foki 'o tala kiate kinautolu 'a e feitu'u oku nau luelue mai kiai, alu 'o tala kiate kinautolu 'oku nau luelue mai ki heli. Alu 'o tala kiate kinautolu kuou fili koe ko eku tangata le'o...kuou fili koe ko 'eku tangata le'o, ko hono 'uhinga leva kuo pau keke tala 'a e mo'oni. Kuo pau ke ke alu 'o tala 'a ia kotoa kuou fakaha kiate koe. Kapau 'e ikai teke lea pea hoko ha me'a ki he tokotaha koia, ko hono toto'e lilingi ia 'iate koe, ka kapau teke alu 'o fai 'a e me'a oku ou tala kiate koe, pea kuo pau leva ke taliui 'a e tokotaha koia kiate au. Kapau he ikai fakatomala 'a e tokotaha koia, koe fatongia koia oku tuku kiate koe 'e hiki leva ia meiate koe, ka 'e hilifaki leva ia kihe tokotaha koia pea he ikai lilingi 'a e toto 'o e tokotaha koia iate koe.** [Isikeli 3:18]

Na'e fakaha 'e Sisu kiate au koe kakai iloa fakamamanilahi oku nau luelue kihe feitu'u ko'eni, koe kakai ongoonga pea moe kakai mahu'inga. Hange koe tangata hiva ko [Micheal Jackson](#). Koe tangata ko'eni na'e ongoonga 'i mamani katoa ka koe tangata ia 'a setane. Neongo 'e lahi e kakai tenau faka'ikai'i eku lea, ka koe mo'oni eni. Koe tangata ko'eni na'a ne fakahoko ha kovinanite pea mo setane: Na'a ne fai ha felotoi moe tevelo koe'uhi ke ongoonga pea iloa pea ne to'oa pe ma'u ha loto ha ngaahi kakai tokolahi.



Koe ngaahi sitepu koia na'a ne fa'a faka'ali'ali he taimi na'e koniseti ai, koe founga lue ia 'a e fanga tevelo na'aku mamata kiai lolotonga enau fakamamahi'i 'a e kakai 'i heli. Na'a nau alu fakaholomui ka na'e ikai tenau lalaka ki mu'a mo enau kaikaila koe'uhi ko enau fiefia 'i hono faka'ita'i mo fakamamahi'i 'a e kakai. Faka'ata au keu tala atu ko Micheal Jackson 'oku ne 'i heli. Na'e fakaha 'e he 'Eiki kiate au 'a e me'a ni hili 'a e malolo 'a Micheal. Na'a ne faka'ata keu mamata kihe tangata'ni 'i hono fakamamahi'i 'i he afi. Na'aku tangi kia Sisu, "koe ha hono 'uhinga?" Na'e ikai ko ha me'a faingofua keu sio ki hono fakamamahi'i pea moe kaikaila 'a e tangata ko'eni. Koia kotoape oku fanongo kihe ngaahi hiva 'a Micheal Jackson, pe tene hiva 'a ene ngaahi hiva, pe ko ha taha oku manako 'ia Micheal Jackson, 'oku ou fie fakatokanga atu koe'uhi ko setane oku ne feinga ke ke 'efihia 'i he ene ngaahi fakatauele koe'uhi ke ke iku ai ki heli. Kapusi ia he taini'mi pe, 'i Huafa 'o Sisu! Ko Sisu oku ne fiema'u ke ne faka tau'ataina'i koe, koe'uhi ke oua na'a ke alu he.

Pea folofola mai 'a e 'Eiki kiate au, **Ofefine, 'oku 'i ai foki moe kakai 'oku nau 'ilo'i Au, ka 'oku nau lue mai ki he feitu'u ko'eni.** Peau eke ange, "Eiki, e anga fefe ki ha kakai kuo nau ilo Koe, ken au ha'u mo kinautolu ki he feitu'u ko'eni?" Pea ne folofola mai, "**Koe tokotaha koia kuo ne tukuange eku ngaahi**

founga pea moe tokotaha koia oku mo'ui malualoi. Na'e kamata kene fakaha mai kiate au 'a e kakai ko 'eni oku nau luelue ki Heli. Na'e ha'i kinautolu mei honau nima ki honau va'e.

Na'a nau takitaha tui 'a e kofu hinehina, ka na'e mahae, uli mo manusinusi. Pea Folofola mai e Sisu ***"Ofefine, vakai kihe tokolahi 'o eku kakai kuo nau lue 'o mama'o meiate au. 'Ofefine oku ou fiema'u keu tala atu kiate koe, he ikai teu toe foki atu ma'ae kakai ko eni. Ka oku ou foki atu ma'ae kakai ma'oni'oni, maau, ta'e mele, ikai manusinusi, ma'a mei he 'uli kotoa...'Alu 'o tala kiate kinautolu ke nau foki ki honau hala motu'a (Efeso 5:26-27)*** Na'e kamata keu vakai kihe tokolahi 'o 'eku ngaahi fa'e tangata pea moe kakai tokolahi kehe pe kuo nau liaki 'a e ngaahi hala 'a e Eiki. ***"Alu 'o tala kiate kinautolu 'oku ou kei tatali atu kia kinautolu, ke nau vete mai enau ngaahi kavenga Kiate Au, pea teu foaki kiate kinautolu ha malolo."*** Na'e tutulu 'a Sisu, ***"Ofefine, oku nau ha'u kihe feitu'u ko'eni. Alu 'o tala kiho fanga fa'e tangata; alu 'o tala kiho kainga oku nau ha'u kihe feitu'u ko'eni! 'Ofefine e ikai tui kiate koe 'a e tokolahi, ka koau ko ho'o fakamo'oni angatonu, koau ko ho'o fakamo'oni angatonu. He ikai aupito teu liaki koe. Ka neongo ai pe kapau he ikai tenau tui kiate koe Ofefine, alu, pea ke tala kiate kinautolu 'a e mo'oni, he teu iate koe. Pea teu fakaha foki kiate koe 'Ofefine, ae founga oku tu'uta ai 'a e kakai kihe feitu'u ko'eni."***

Pea ma alu atu ki ha tanolo pea 'i he potu ko 'eni na'e 'i ai ha fu'u kakai tokolahi 'a ia na'a nau to kihe loloto. Na'e ikai ko ha toko 1000, ikai ko ha toko 2000, ka ko hono tokolahi oku tatau moe 'one 'one 'o e tahi, 'o ikai fa'a laua. Na'a nau to faka lau sekoni pe, hange ha falukunga oneone 'oku li hifo ki lalo. Koe ngaahi laumalie tokolahi na'a nau to pea koe vave atu enau to. Ka'e tutulu 'a Sisu pea ne folofola mai, ***"Ofefine, ko 'eni 'a e founga oku faka'auha ai 'a e fa'ahinga 'o e tangata; koe founga eni oku nau mole ai!...'Ofefine, oku mamahi hoku loto keu sio kihe 'auha 'a e fa'ahinga 'o e tangata."***

Pea toe folofola mai 'e Sisu, ***"Koe ngaahi tevolo oku nau fa'a fakataha 'i he feitu'u ko'eni."*** Peau eke ange, ***"Oku fakataha heni 'a e ngaahi tevolo?"*** Pea folofola mai 'e Sisu, ***"Io, 'Ofefine, oku nau fakataha 'o palani, ko enau palani pe koe ha 'a e me'a te nau fai kihe fa'ahinga 'o e tangata. 'Oku nau fakataha fakafufu pe 'i he aho kotoa."*** Pea 'i he'ene pehe, na'e ave au 'e Sisu ki ha sela, 'a ia na'aku sio ai kiha tepile papa pe ka na'e taktakai'i 'a e tepile ha ngaahi sea. Pea na'e 'i ai moe kau tevolo- 'a e ngaahi fa'ahinga kehekehe 'o e tevolo. Pea folofola mai 'e Sisu, ***"Ofefine, oku nau lolotonga palani 'eni ke nau alu 'o faka'auha 'a e kau faifekau, ngaahi famili, kau ngaue fakamisinale, kau 'evangelio pea mo kinautolu kotoa 'oku nau 'ilo au. 'Ofefine, oku nau fiema'u ke nau faka'auha kinautolu; 'oku lahi 'enau ngaahi ngahau."***

Koe fanga tevolo na'a nau kakata mo manuki 'i he 'enau pehe, ***"Tau faka'auha 'a e fa'ahinga 'o e tangata pea 'omi 'a kinautolu kihe feitu'u ko'eni."*** Pea folofola mai 'e Sisu, ***"Alu 'o tala kiate kinautolu, oku ou iate kinautolu. Tala kia kinautolu 'oua te nau tuku ava ha ngaahi matapa, 'oua ten au tukuange ha faingamalie 'o setane, koe'uhi he ko setane oku ne lue holo 'o ngungulu hange ha laione, 'o kumi kiha taha tene fa'apuku hake (1 Pita 5:8)"*** Ka oku talamai 'e he folofola, oku ne lue ***"o hange"***, koe'uhi koe Laione mo'oni pe 'a e Laione 'o Siuta, Sisu Kalaisi 'o Nasaleti ([Fakaha 5:5](#)) Pea folofola mai 'e Sisu, ***"Ofefine, oku nau fu'u tokanga makehe ke faka'auha 'a e kau faifekau mo honau ngaahi famili."***

Na'aku eke ange, ***"Koe ha 'a e 'uhinga oku nau fiema'u ai ke faka'auha 'a e kau faifekau mo honau ngaahi famili?"*** Pea folofola mai 'e Sisu, ***Koe'uhi ko kinautolu oku nau tokanga'i 'a e lau'i afe, 'a e kakai ka koe fanga sipi 'o e lotoa sipi, io koe lotoa sipi ia kuo foaki 'e he 'Otua kia kinautolu. 'Oku nau (fanga tevolo) fiema'u 'a e kakai ko'eni (kau faifekau mo honau ngaahi famili) ke nau toe foki ki mamani; ke nau toe sio ki mui pea nau iku ai ki heli...'Alu 'o tala kihe kau faifekau ke nau lea 'aki 'a e mo'oni. 'Alu 'o tala kiate kinautolu ken au malanga'i 'a e me'a kotoa pe 'oku ou tala kia kinautolu pea ke oua na'a nau fufu'i pe puke kia kinautolu pe ha ngaahi me'a 'oku ou tala kia kinautolu!"***



Pea 'i he 'ema mavahe mei he feitu'u koia, na'a ne folofola mai kiate au, ***"Oku ou fiema'u keu fakaha kiate koe 'a e me'a makehe... 'Oku 'i ai foki pea moe fanau 'i he feitu'u ko 'eni."*** Peau tali, ***"Fanau, 'i he feitu'u ko'eni Eiki? Koe ha 'a e 'uhinga 'oku 'i heni ai 'a e fanau? Oku talamai ho'o folofola, "Tukuange 'a e fanau ke nau ha'u kiate au, pea 'oua na'a ta'ofi; he koe pule'anga 'o e 'Otua 'oku ma'ae fa'ahinga ko'eni."*** ([Matiu 19:14](#)) Pea folofola mai 'e Sisu, ***"Ofefine, koe mo'oni, 'koe fa'ahinga ko'eni 'oku anautolu 'a e Pule'anga 'o Hevani, ka kuo pau ke ha'u 'a e tamasi'i/ta'ahine koia Kiate Au, he koia 'e ha'u Kiate Au he ikai teu si'aki."*** ([Sione 6:37](#)) 'I ha fisipa pe, na'e fakaha mai 'e he 'Eiki ha ki'i tamasi'i ta'u valu 'oku lolotonga keina 'e he afi. Na'a ne kaila, ***"Eiki ke ke meesi kiate au, ke ke to'o au mei he feitu'u ko'eni, 'oku ikai teu fie nofo 'i he feitu'u ko'eni!"*** Na'a ne tangi moe kaikaila. Peau vakai ki ha ngaahi tevelo 'oku nau takatakai 'a e ki'i tamasi'i, na'a nau hange tofu pe koe ngaahi manu fakailifia 'a ia 'oku 'asi 'i he ngaahi faiva katuni 'a e kauleka. Na'e 'i ai ha ngaahi manu oku fotunga tatau moe ngaahi manu koe 'oku 'asi 'i he ngaahi katuni ko'eni Dragon Boyz, [Ben 10, Pokemon, Doral Life](#) moe ngaahi katuni pehe. ***"Eiki koe ha 'a e 'uhinga 'oku 'i heni ai 'a e ki'i tamasi'ni?"*** Pea fakaha 'e Sisu kiate au ha fu'u la 'a ia na'e 'asi ai 'a e mo'ui 'a e tamasi'i'ni. Na'aku mamata kihe mei lahi taha pe hono taimi na'ane ta'utu pe 'i mu'a he TV, 'o siofi 'a e ngaahi katuni ko'eni.



Na'e folofola mai 'e Sisu, ***"Ofefine, koe ngaahi faiva katuni, moe ngaahi faiva kehe moe ngaahi polokalama 'oku ha faka'aho 'i he TV, koe ngaahi me'a ngaue ia 'a setane ke ne faka'auha 'aki 'a mamani...Sio kihe founa 'enau ngaue."*** Na'aku sio kihe angatu'u pea moe talangata'a 'a e ki'i tamasi'i ko'eni ki he 'ene ongo matu'a. Koe taimi na'e lea atu ai 'a e ongo matu'a kiai, na'ane fa'a lele ia mo tolo holo ha ngaahi me'a pea na'e ikai tene fakaongo kia kinaua, hili pe 'a e me'a ni, na'e hoko ha fakatu'utamaki kiate ia pea moloki ia 'e ha me'alele 'o mole ai 'ene mo'ui. Pea folofola mai 'e Sisu, ***"Talu mei ai, 'a 'ene 'i he feitu'u ko 'eni"***.



Na'aku sio kihe ki'i tamasi'i lolotonga 'a hono fakamamahi'i. Pea folofola mai 'e Sisu, ***"Ofefine, alu 'o tala kihe ngaahi matu'a kenau ako'i enau fanau 'o fakatatau kihe me'a oku tohi 'i he folofola. (Proverbs 22:6)"*** Koe folofola 'a e Otua 'oku mo'oni, oku ne tala mai ke akonaki'i 'a e fanau aki 'a e va'a kau, 'o ikai 'i he taimi kotoa pe, ka 'i he taimi pe oku talangata'a ai 'a e fanau kihe matu'a. ([Proverbs 22:15](#)).

Na'e fakaha 'e he 'Eiki kiate au ha me'a oku ikai ke sai pea 'oku fu'u fakamamahi 'aupito. He na'a ne folofola mai, ***"Ofefine, koe tokolahi taha 'o e fanau 'oku 'i he feitu'u ko'eni koe 'uhinga koe ngaahi faiva katuni, koe 'uhi koe laumalie fakafetau."*** Peau 'eke ange kiai, ***"Eiki, koe ha 'a e 'uhinga oku tuku'aki'i ai 'a e ngaahi faiva katuni?"*** Pea ne toki fakamatala 'o pehe, ***"Koe'uhi koe ngaahi tevelo ia oku uluisino ai 'a e laumalie fakafetau, loto kovi, pea moe taufehi'a kihe fanau; pea moe ngaahi tevelo kehe pe 'oku nau uluisino he fanau, ke oua na'a nau fai ha ngaue lelei, kae fai pe 'a ia 'oku kovi: he koe ha 'a e me'a oku sio kiai etau fanau 'i he TV, oku nau holi kenau fa'ifa'itaki ia 'i he enau mo'ui."*** Koe feitu'u mo'oni 'a Heli, pea koe ngaahi tautea 'i heli oku mo'oni kuopau pe kau mo etau fanau he fili pe ko fe tenau alu kiai. Peau eke ange, ***"Eiki, tala mai kiate au, koe ha 'a e 'uhinga 'oku 'i heni ai 'a e fanau, 'i he feitu'u ko'eni,"*** Pea tali mai 'e Sisu, ***"Ko 'ene ma'u pe 'e he fanau ha ilo fekau'aki moe ongo feitu'u ko Hevani mo heli, kuopau ke nau fili leva 'a e feitu'u kenau kau kiai."***

Koe Pule'anga 'O Hevani

Oku kei toe lahi 'a e ngaahi me'a ke talaatu fekau'aki pea mo heli, ka 'i he taini'mi teu vahevahe atu 'a e ngaahi me'a na'aku mamata kiai 'i Hevani. Folofola mai 'e Sisu, ***"Ofefine, koe taini'mi teu fakaha kiate koe 'a e koia kuou teuteu ma'a hoku kakai ma'oni'oni."*** Na'a ma mavahe mei he feitu'u koia, 'o ma hu ki tu'a mei he tanolo. Lolotonga pe 'ema fononga he tanolo, fokifa pe kuo ma 'i tu'a pea ha mai ha maama. Na'e ikai teu toe sio ki ha fakapo'uli, fakamamahi pe ko ha afi. Pea ne folofola mai, ***"Ofefine, teu fakaha kiate koe 'a Eku kololia,"*** pea kamata leva ke ma kaka hake ki he Pule'anga 'o Hevani! 'I ha taimi nounou pe na'a ma a'u mai ki ha matapa 'a ia na'e tohi mata lalahi ai, 'aki 'a e koula mo'oni 'a e ngaahi lea ni: ***'Oku Talitali Fiefia Koe kihe Pule'anga 'o Hevani.'*** Pea folofola mai 'e Sisu, ***"Ofefine, hu atu, he koau pe koe Matapa pea koia tene hu ange Iate Au, tene hu pea tene ma'u 'a e ngaahi me'akai (Sione 10:9)***



Hili 'a e folofola mai 'e he 'Eiki 'a e ngaahi lea'ni, na'e ava hake 'a e matapa pea ma hu atu. Na'aku sio kihe kau 'angelo oku nau foaki 'a e kololia, moe langilangi moe fakafeta'i kihe 'etau Tamai Fakahevani! ([Fakaha 7:11-12](#)) Pea lolotonga 'e ma lue atu na'a ma a'u atu ki ha tepile 'a ia na'aku sio kihe kamata'anga 'o e tepile, ka na'e ikai keu lava 'o sio ki hano ngata'anga. ([Fakaha 19:9](#)) Peau vakai ki ha fu'u taloni lahi, pea mo ha ki'i taloni si'i 'a ia na'e takatakai'i ia 'e ha ngaahi sea 'e lau'i afe.



'I he vaha'a 'o e ngaahi sea ko'eni na'e 'i ai ha ngaahi kofu fakataha mo ha ngaahi kalauni. Pea folofola mai 'e he 'Eiki, ***"Ofefine, koe kalauni koia 'oku ke sio kiai koe kalauni ia 'o e mo'ui (Fakaha 2:10)***

Pea folofola mai 'a Sisu, ***"Vakai, ofefine, ko'eni 'a eku teuteu ma'a Hoku kakai."*** Na'aku sio kihe tepile 'oku 'ufi 'ufi 'aki ha tupenu tepile hinehina oku fakatapa 'aki 'a e koula mo'oni. Na'e 'i ai 'a e ngaahi peleti, koe ngaahi ipu koula, koe fuluti pe fua'i akau; pea mahu 'i he ngaahi me'atokoni kehekehe 'a ia na'e 'i he tepile. Na'e fu'u faka'ofu'ofa. Na'e 'i ai ha fu'u sioki lahi 'a ia na'e tuku 'i loto malie 'o e tepile pea na'e 'i loto heni 'a e uaine kihe Taumafa. Pea folofola mai 'e Sisu, ***"Ofefine, kuo maau 'a e me'a kotoa kihe talitali 'o Eku siasi."***

Na'a ma fononga atu ki ha potu 'e taha, pea na'aku sio ki ha kakai tokolahi 'i ha ngoue. Na'e 'i loto heni ha ngaahi kakai 'iloa mei he tohitapu, ka na'e ikai tenau motu'a, ka na'a nau kei si'i. Na'e 'i ai ha ki'i tangata 'a ia na'a ne puke ha holoholo lahi 'i hono nima, oku ne tau'olunga pea vilovilo holo mo 'ene fakafeta'ia 'a e 'Eiki. Pea folofola mai 'e Sisu, ***"Ofefine, koe ki'i tangata koia oku ke mamata kiai, ko 'eku sevaniti ia ko Tevita."*** Na'a ne tuku kololia ki he 'etau Tamai. Fokifa pe kuo toe 'i ai mo ha ki'i tangata 'e taha 'oku ne lue hake, pea folofola mai 'e Sisu, ***"Ofefine, ko Sosiua ena; ko Mosese ena; koe ki'i tangata 'e taha koe ko 'Epalahame."*** Na'e ui tahataha 'e Sisu kinautolu 'aki honau hingoa. Na'e 'ia teki nautolu 'a e fotunga tatau! Pea folofola mai 'a Sisu, ***"Ofefine, koe fefine ko 'ena oku ke sio kiai, ko 'eku sevaniti ko Mele Makitaline; ko 'Eku sevaniti ko Sala."***

Ka na'a ne folofola mai kiate au, ***"Ofefine, koia ko Mele. Mele, 'a ia na'a ne alo'i 'a Sisu Kalaisi, 'A ia koau. Ofefine, oku ou fiema'u keu tala atu 'oku 'ikai ha'ane ilo ki he ngaahi me'a koia oku hoko 'i Mamani. Oku ou fiema'u keu talaatu koe 'uhi oku ou fiema'u keke foki 'o tala kihe fa'ahinga 'o e tangata, tala kihe kau tauhi aitoli ko heli koe feitu'u mo'oni, pea koe kau tauhi aitoli he 'ikai tenau ma'u 'a Hoku pule'anga, ka ke alu 'o tala kia kinautolu 'o kapau tenau fakatomala, 'e malava kenau hu mai ki hoku nofo 'anga fakalangi. 'Alu 'o tala kiate kinautolu 'oku ou 'ofa'i kinautolu pea tala kia kinautolu ko Mele 'oku ikai ha'ane 'ilo ki he ngaahi me'a oku hoko [i mamani]pea koe tokotaha pe kenau fakahikihiki'i Koau, koe'uhi he 'e ikai malava 'e Mele pe ko St Gregory pe ko ha toe***

sangato/sangata ange ke ne foaki 'a e fakamo'ui. Koau pe 'a e tokotaha oku ou fakahaofi pea 'i tu'a iate au, oku ikai ha taha, ikai ha taha, ikai ha taha ke ne fai fakahaofi!"Na'a ne toutou folofola 'aki , tu'o tolu nai- oku ikai ha taha kene fai fakahaofi; ka koia tokotaha pe tene fakahoko 'a e fakahaofi.



Koe fa'ahinga 'o e tangata kuo fakakuihi pe takihala'i ke nau tui ki ha tokotaha oku nau pehe koe sangato/sangata, ka 'oku ikai, ko hono mo'oni koe tevolo 'oku ngaue 'o fakafou 'i he aitoli kuo ngaohi mei he nima 'o e tangata. Ka teu tala atu oku faka'amu 'a e Otua kene 'oatu ma'au 'a e lelei taha. 'Oku ne fiema'u keke hu atu kihe Pule'anga 'o Hevani; ke ke fakatomala pea ke si'aki 'a e tauhi aitoli. Koe'uhi koe aitoli 'e ikai tene malava ke fakahaofi koe. Ka ko Sisu Kalaisi 'O Nasaleti koia ia oku ne fakahaofi, koia na'a ne foaki 'ene mo'ui ma'au, ma'aku pea ma'ae fa'ahinga 'o e tangata. Koe Eiki 'oku 'i ai ha'ane popoaki lahi ma'ae fa'ahinga 'o e tangata. Pea lolotonga 'ene

tutulu, na'ane folofola mai kiate au, **"Fakamolemole, Ofefine, 'oua teke fakalongolongo; 'alu 'o tala 'a e mo'oni, 'alu 'o tala 'a e me'a kuou fakaha kiate koe."**

Na'aku sio kia Mele he 'ene fakahikihiki'i 'a e Otua, peau vakai kihe kakai fefine mo honau ngaahi fu'u lou'ulu loloa koe hau e faka'ofu'ofa. Peau pehe ange, **"Eiki, 'oku faka'ofu'ofa 'a e founa 'enau ngaahi honoau lou'ulu."** Pea ne folofola mai, **"Ofefine, koia oku ke sio kiai, koe veili ia kuou foaki ki he fefine."** Pea ne toe folofola mai, **"Ofefine, alu 'o tala kihe kakai fefine, ke nau tokanga'i 'a e veili kuou foaki kiate kinautolu."**

Hili 'eni na'a ne folofola mai, **"Oku 'i ai 'a e me'a oku ou fiema'u ke fakaha atu kiate koe, 'a ia oku fu'u mahu'inga fau."** Peau vakai atu kihe mama'o 'o u sio ki ha kolo oku ngingila, koe kolo oku koula ata! Peau pehe ange, **"Eiki, koe ha e?" 'Oku ou fiema'u keu alu kiai."** Pea ne folofola mai, **"Ofefine, teu fakaha kiate koe 'a e 'oku 'i he mama'o. Koia oku ke sio kiai koe nofo'anga fakalangi ia, koe ngaahi api fakalangi ia, 'a ia kuo maau ma'a Hoku kakai."**

Na'e kamata ke ma luelue, pea ma a'u atu kiha hala fakakavakava oku ngaohi mei he koula. 'I he 'ema lue pe kolosi 'i he hala fakakavakava na'a ma a'u mai kihe ngaahi hala 'a ia kuo ngaohi mei he koula haohaoa! ([Fakaha 21:21](#))

Koe me'a kotoa pe na'e faka'ofu'ofa, fu'u mahulu atu, hange ha sioata asinisini. Na'e matu'aki fu'u fakaOtua, ikai keu malava ke fakamatala! Na'a ma vakai kihe ngaahi 'api fakalangi, pea ma mamata'i 'a e ngaue ha ngaahi 'angelo 'e lau'i afe ki hono langa 'o e ngaahi fale. Koe ni'ihiki 'o e ngaahi 'angelo na'a nau ngaue vave aupito, ka koe ni'ihiki ia na'a nau ngaue mamalie pe, pea koe ni'ihiki ia na'e ikai tenau langa kinautolu. Peau eke ange kihe 'Eiki, **"Koe ha oku ngaue vave ai 'a e ngaahi 'angelo ia 'e ni'ihiki, pea fai tuai 'a e ni'ihiki pea tu'u 'a e ngaue ia 'a e ni'ihiki?"** Pea toki folofola mai 'e he 'Eiki, **"Ofefine, koe founa ia 'a e ngaue 'a Eku kakai 'i Mamani, pea oku ngaue 'a e kau 'Angelo 'o fakatatau pe kihe ngaue 'a Eku fanau 'i Mamani...Ofefine, 'Oku ikai ke toe malanga'i 'a e kosipeli 'e Hoku kakai. 'Oku ikai ke to 'Aukai 'a hoku kakai. 'Oku ikai ke toe alu hoku kakai kihe ngaahi hala, kihe ngaahi fonua 'o talaki 'a e mo'oni. Ko hoku kakai oku nau fakama'ia. Alu 'o tala ki hoku kakai ke nau foki kihe ngaahi hala motu'a. Koe kau angelo koia na'ake sio oku ikai tenau fai ha me'a 'oku nau 'ihe kakai koe kuo nau he mei hoku ngaahi hala...Ofefine, alu 'o tala ki hoku kakai ke nau foki ki he ngaahi hala motu'a,"** ([Selemaia 6:16](#)) Pea 'i he'ene folofola 'aki 'a e ngaahi me'a ni na'e kamata kene tutulu.

Peau fanongo kihe kakai 'enau hiva, koia na'aku kole kiate Ia, **"Eiki, oku ou fiema'u ke ke ave mu'a au kihe feitu'u ko e, 'a ia 'oku hiva mai mei ai 'a e kakai."** Pea na'ane afio mai kiate au, na'aku 'ilo'i ene 'afio mai kiate au, neongo na'e ikai malava keu sio tonu ki hono fofonga, koe ngaahi feliliu'aki pe a hono fofonga

na'aku mamata kiai. 'I he to hono lo'i fofonga 'o tafe hifo 'i hono kofu totolofa, na'aku 'eke kiate ia 'a e 'uhinga 'oku ne tutulu ai. Ka na'e ikai tene fakamahino mai kiate au.



'Osi si'i ange na'a ma a'u atu ki ha ngoue fakaholomamata mo'oni. 'i he feitu'u ko'eni 'a ia oku 'i he feitu'u tatau 'a e ngaahi api masani fakalangi, Na'aku sio kihe ngaahi matala'iakau enau tau'olunga moe ngaue mei he ki he. Mahalo koe hiva ia na'aku fanongo kiai. Na'e hiki 'e he 'Eiki hono to'ukupu 'o ne folofola mai, ***"Ofefine, vakai, 'oku nau fakahikihiki'i Au; 'Oku nau tauhi Kiate Au! Ko hoku kakai kuo ikai te nau kei fai kiate au hange koia 'i mu'a. Ko hoku kakai 'oku ikai ke nau kei fakafeta'i, ikai ke nau kei tauhi Kiate Au; Ikai ke nau kei kumi kiate au, 'o hange ko 'enau kumi kiate au 'i mu'a. Koe 'uhinga ia na'aku tala kiate koe Ofefine, ke ke alu 'o tala kihe Eku kakai ke nau fa'a kumi kiate Au, koe 'uhi he teu alu atu, teu alu atu, teu alu***

atu- ki ha kakai oku nau kumi kiate au 'i he laumalie pea moe mo'oni, ki ha kakai oku nau mateuteu, ki ha kakai 'oku ma'oni'oni!" Pea 'i he 'ene tutulu na'a ne folofola mai, ***"Oku ou alu atu, Oku ou alu atu!"*** Peau mahino'i leva 'a e 'uhinga 'o ene tutulu, koe'uhi he oku ne ha'ele mai, ka ikai ma'ae kakai veiveiua. Tene Ha'ele mai pe ma'ae kakai 'oku nau kumi kiate ia 'i he laumalie moe mo'oni.

Pea na'e toki folofola mai leva 'a e Eiki kiate au kuo pau keu foki ki Mamani. Peau talaange, ***"Eiki, oku ikai teu fie foki au ki Mamani! Koe ha ho 'uhinga- Mamani? Oku ou fie nofo au mo Koe. Ko koe na'ake omi au ki heni pea he ikai aupito teu alu ki ha feitu'u kehe koe'uhi he oku ou iate Koe!"*** Pea folofola mai 'e Sisu, ***"Ofefine, oku fiema'u ia ke ke foki ki Mamani 'o talaloto 'aki 'a e mo'oni 'hoku kololia, ke ke tala 'a e me'a koia oku amanaki keu fakaha kiate koe, oku mo'oni; pea koe ngaahi me'a kuo ke osi mamata kiai oku mo'oni- koe'uhi kae foki mai 'a e fa'ahinga 'o e tangata Kiate Au, pea nau fakatomala 'o nau hao ai me he mate."*** Pea 'i he 'eku tangi, na'aku to ai ki hono va'e; peau sio ai kihe ngaahi kafo 'i hono va'e. Peau pehe ange, ***"Eiki, koe ha 'a e ngaahi kafo ko'eni?"*** Pea ne tali mai, ***"Ofefine, koe ngaahi lavea 'ia mei he aneafi koia, na'aku foaki ai eku mo'ui ma'ae fa'ahinga 'o e tangata."***

Na'ane fakaha foki kiate au 'a e ngaahi lavea 'i hono nima, peau pehe ange, ***"Eiki, koe ha oku kei pehe ai ho nima?"*** Pea ne fakaha kiate au, ***"Ofefine koe ngaahi lavea oku nau kei tolonga pe."*** Koia na'aku fehu'i ange, ***"Ka 'e toe pulia?"*** Pea ne tali mai, ***"Ofefine, 'e toki pulia kotoa ia kae oua kuo kakato mai 'a e kau ma'oni'oni ki heni...Ofefine kuo pau keu fakafoki koe ki Mamani: Ko ho'o famili pea moe ngaahi fonua 'oku nau tatali mai kiate koe."***

Na'aku feinga keu fakafepaki ka na'a ne hiki hono to'ukupu 'o ne tuhu ki lalo ki he mamani pea ne folofola mai, ***"Vakai, koe kakai ko'ena 'oku ke sio kiai ko ho'o famili; koe sino ko 'ena oku ke sio kiai, koia oku fiema'u keke foki kiai...kuo hokosia 'a e taimi ke ke mavahe mei he feitu'u ko'eni."*** Pea ne ave leva au 'o ma lue lue he ve'e vai oku fu'u faka'ofu'ofa koe vai kilisitala, pea ne folofola mai ***"Ofefine, hu kihe vai pea ke uku ki lalo."*** Kimu'a keu hu kihe vai kilisitala ka koe vai 'o e mo'ui, na'aku ongo'i ha fu'u fiefia lahi, koe fiefia ko'eni na'aku ma'u na'e ikai keu fa'a lava ke fakamatala'i. Ka 'i he hili 'eku uku ki lalo peau hu mai kitu'a mei he vai, na'e toe 'amo ange 'eku fiefia. He na'aku pehe 'e au he ikai teu toe foki ki mamani, ka na'e folofola mai 'a e Eiki kiate au, ***"Ofefine, kuo pau keke foki ki Mamani...Ofefine, oku amanaki keu fakaha 'a e me'a kiate koe: A e founa teu foki atu ai ki Mamani 'o ma'u mai 'eku kakai Ma'oni'oni. Teu fakaha kiate koe 'a e founa 'o e 'aho punakaki pea moe anga 'o e 'aho koia."***

Koe Punakaki pea moe kuonga 'o e Fakamamahi Lahi

Na'a ma lue atu ki ha potu oku 'i a ha fu'u T.V lahi, peau sio kihe kakai na'a nau asi ai. Na'e malava keu sio ki mamani kotoa 'i he T.V ko'eni. Pea fokifa pe kuou vakai kihe kakai 'e lau'i afe kuo nau pulia. Koe kakai fefine na'a nau feitama, fokifa kuo pulia 'a e pepe mei honau kete, pea na'e hange kuo nau fakasesele 'i he enau keke keke.

Koe fanau, na'a nau pulia mei he feitu'u kotoa 'o mamani. Tokolahi 'a e kakai na'a nau fe leleaki mei he ki he mo 'enau kaikaila, "*Koe ha 'eni? Koe ha 'eni? Koe ha 'a e me'a oku hoko?*"

Na'aku sio kiate kinautolu na'a nau ilo 'a e Eiki, ka na'e ikai kau he ui. ([Matiu 24:40-41](#)) Na'a nau lea 'o pehe kuo ha'ele mai 'a Kalaisi, kuo hoko 'a e punakaki. Na'a nau keke keke pea nau loto leva ke tamate'i akinautolu, ka na'e ikai malava ia. Pea folofola mai 'a e Eiki kiate au, "*Ofefine, 'i he ngaahi 'aho koia, 'e hola 'a mate; Ofefine, 'i he ngaahi aho koia koe Laumalie Ma'oni'oni 'e ikai toe 'afio 'i Mamani.*" ([Fakaha 9:6](#)) Na'e hoko ha ngaahi fepaki, ka na'e ikai teu sio ki ha mate na'e ikai ke mata ha toko taha. Na'a nau mo'ui katoa, neongo na'a nau lavea.

Na'aku mamata kihe kiu ha ngaahi me'a lele tokolahi pea moe kakai 'e lau'i afe. Pea ne folofola mai, "*Ofefine, vakai, koe founga 'eni 'e hoko ai 'a e me'a kotoa.*" Peau sio kihe kakai enau felele'aki mei he feitu'u kihe feitu'i mo enau kaikaila, "*Na'e ha'ele mai a Kalaisi, Kuo ha'ele mai a Kalaisi!*" Pea mo enau tangi moe kole, "*Eiki, fakamolemole'i au, fakamolemole'i au, 'ave au mo Koe!*"



Kae faka'ofa he na'e folofola mai 'a e Eiki, "*I he hokosia 'a e taimi ko'eni, kuo tomui. Koe taimi 'eni, ke fakatomala...Ofefine, alu 'o tala ki he fa'ahinga 'o e tangata ken au kumi Au, he ko ene hokosia 'a e taimi koia, he ikai ha toe faingamalie.*" ([Aisea 55:6](#)) *Ofefine, 'e tomui kiate kinautolu kotoa kuo tuku 'i mamani.*" I he afio mai a Sisu kihe kakai na'e tuku 'i mamani, na'a ne tutulu pea ne pehe mai, *Ofefine, Teu alu atu ki Mamani hange koia kuo tohi 'i [1 Tesolonaika 4: 16-17](#) : Koe'uhi 'e ha'ele mei he langi 'a e 'Eiki 'e ia, pea ai ha vakavakao, 'a e angi 'a ha angelo-pule, moe ifi 'a e talupite 'a e Otua: Pea koe pekia ia Kalaisi 'e tomu'a tu'u: hili ia, ko kitaua kuo ta tolonga 'o a'usia, 'e punakaki kitaua fakataha mo kinautolu 'i he ngaahi 'a o ki he 'ata, ke fakafetaulaki ki he 'Eiki: Pea hili ia te ta 'i he 'Eiki ma'u ai pe.*"



Ka he ikai 'ave 'e he 'Eiki 'a e tokotaha kotoa pe, ka ko kinautolu pe 'oku nau fai 'a hono finangalo ([Matiu 7:21](#)) pea mo'ui ma'oni'oni. He na'e folofola mai 'a e 'Eiki kiate au, "*Ko kinautolu pe oku ma'oni'oni tenau hu kihe Pule'anga 'o Hevani, ([Hepelu 12:14](#)), Oku ikai ha taha tene ilo, 'a e 'aho pe koe houa 'a ia teu alu atu ai ke ma'u mai 'eku kakai ma'oni'oni, na'a moe kau 'angelo oku ikai tenau 'ilo kiai.*"([Matiu 24:36](#)).

'I he T.V na'aku mamata kihe lele takai 'a e kakai. Koe ngaahi pepa moe ongoongo he TV na'a nau fakalea 'o pehe "*KUO HA'ELE MAI A KALAI SI.*" Pea tamate'i mai leva 'a e T.V pea faka'osi mai 'e Sisu 'aki ene folofola mai, "*Teu ha'ele atu ma'ae kakai ma'oni'oni.*" Koe kakato pe ia 'o e me'a na'a ne faka'ata keu sio kiai. Hili 'eni, na'ane fakafoki mai leva au ki Mamani.

Fakataha pea moe kau angelo enau tu'u takatakai, na'e kamata leva ke mau alu hifo ha ngaahi sitepu faka'ofu'ofa aupito; koe sitepu hinehina pea na'e takatakai 'i he ngaahi sitepu ha ngaahi matala'i akau. Na'aku tangi pe mei he kamata emau hifo he ngaahi sitepu 'o a'u hifo ki lalo mo eku tautapa kia Sisu, "Eiki, fakamolemole, oua teke tuku au 'i heni. 'Ave au mo Koe!" Pea ne folofola mai, **"Ofefine, koe ngaahi fonua, ko ho famili kotoa, oku nau talitali mai kiate koe...Ofefine, kuo pau ke ke hu kihe sino koe. Kuo pau ke ke ma'u 'a e mo'ui, Ofefine, koe'uhi ke ke alu 'o talaki 'a ia kotoa kuo ke mamata kiai. Koe tokolahi he ikai tenau tui kiate koe; pea koe tokolahi tenau tui, ka ko au ko ho'o fakamo'oni tonunga. 'Oku ou iate koe. Pea he ikai 'aupito teu liaki koe."**

Foki ki Mamani

Maxima

'I he foki mai 'eku tama fefine, na'a mau kei talitali pe 'i he feitu'u tatau, pea na'e tokoto fakaloloa ia 'i he faliki. Pea na'a ne ngugulu hake pe, ka koia pe. Na'aku pehe, "Malo 'Eiki, koe'uhi ko eku tama fefine 'eni kuo foki mai!"

Na'a mau fakamalo katoa kihe 'Eiki. Hili pe ha ngaahi momeniti mei heni, na'e kamata ke ne manava ka na'e fu'u tuai 'aupito, koe fanga ki'i manava iiki pe hange ha'a ne foki mamalie mai mei he mate kihe mo'ui. Hili ha houa nai 'e nima mei heni, na'e malava ke 'a hono mata pea kamata kene lea. 'I he kamata, na'e si'isi'i aupito ke mau mahino'i 'a ene lea; he na'e ikai ke mahino lelei. Na'e ikai ke 'i ai hano ivi. Na'e pau ke mau tau puipui 'a e ngaahi matapa sioata koe'uhi na'e ikai malava 'e hono mata 'o matu'uaki 'a e maama.

Koe'uhi ko emau fie'ilo, na'a mau fiema'u ke ne talamai 'a e me'a na'e sio kiai. Ka koe'uhi na'e fu'u vaivaia 'aupito, na'e malava pe kene vahevahe mai ha me'a si'i pe. Na'e toki 'osi ha uike 'e 2 pea na'e toki lava leva kene talaloto kakato mai ki he me'a na'a ne a'usia.

Na'e ha'u kiate ia ha ngaahi laumlie 'uli ke fakamamahi'i ia hili 'a e 'u me'a ko'eni. Na'e malava kene sio lelei pe kia kinautolu. Na'a nau feinga ke nau toitoi 'i he fakapo'uli. Na'a nau tu'uta heni hili pe ha 'aho 'e 3 mei he foki mai eku tama fefine, kimu'a ia he taimi na'e lava ai 'o lea. Na'a ne eke kiate kinautolu pe koe ha 'a e me'a oku nau fiema'u pea nau tali ange, "Oku mau ha'u ke fai ha alea mo koe...kuo pau ke ke fakalongolongo. He ikai teke lea kiha me'a e taha na'a ke mamata kiai 'i lalo 'i he, he kapau teke lea, temau tamate'i koe."

Na'a ne fakamatala'i mai 'a e ngaahi laumalie uli 'o ne pehe, oku nau palaku, lalahi, sisino mo palaku. Na'a ne pehe 'oku ikai ha lea ia e malava kene fakamatala'i 'a e palaku 'o honau fotunga. Na'a ne kapusi kinautolu, ka na'e ikai te nau alu. 'I he taimi na'a nau ha'u ai na'a nau puna 'o ta'omi ia 'o feinga ke fakasisina'i ia. Ka na'a ne fuhu mo kinautolu mo kapusi kinautolu, ka na'e ikai hano ivi. 'I he taimi e taha he 'ene kapusi kinautolu, na'e ha mai a maama popongi 'aupito pea nau lele! Koe 'Eiki ia.

Koe a'usia na'e fou mai ai 'eku tama fefine na'e ikai faingofua. ma'ae fa'ahinga 'o e tangata, ke nau kumi kihe Otua. Ka oku fakakaukau 'e he fa'ahinga 'o e tangata koe me'a oku nau fai, 'oku sai pe ia. A e to'utupu oku nau ngaue 'aki 'a e faito'o konatapu moe kavamalohi, oku nau pehe oku sai pe 'eni ia, ka oku ikai. Koe taha 'a e ngaahi a'usia tu'u kimu'a 'a eku tama fefine, ko ene mamata tonu kihe kakai iloa 'i heli, kau atu kiai 'a e kau tisiko moe tau'olunga fakamamani, pea moe Tu'i Tapu koia ko [Soane Paulo II](#). Kuo hokosia 'a e taimi ke tau kumi kihe 'Eiki, ke tau fakatomala pea fakatokilalo'i kitautolu 'i hono 'ao. Koe folofola 'a e Otua 'oku ikai toe veiveiua ene mo'oni 'i he ene pehe, "*E mole 'a e langi mo mamani: ka ko 'eku ngaahi lea 'e ikai mole.*" ([Maake 13:31](#)) Koe folofola 'a e Otua 'e fakahoko 'i hono taimi pe 'o 'ona.



Na'e toe fakaha 'e he Otua kiate ia ha tanolo, 'a ia na'e 'i ai ha kakai 'oku nau lolotonga luelue ki heli. Koe tokolahi 'a e kakai kuo nau 'osi 'i heli. Koe mo'oni! Ka 'oku kau pe moe kakai 'a e 'Eiki 'i he ta'e tui, koe tokolahi 'oku ikai pe ke nau tui.

Koe elito 'o e fekau, koe fiema'u ke tau fekumi kihe 'Eiki, 'o oua mei hotau longutu pe, ka mei he loloto taha 'o hotau ngaahi loto, he kuo panaki mai 'a e taimi, ke toe ha'ele mai 'a e 'Eiki. Na'e folofola mai 'e Sisu, "*Oku ikai teu kei tu'u 'i he matapa; kuou 'osi hu atu mei he matapa. Oku ofi keu foki atu; Ko eku foki atu kuo meimei ke hoko. Ko hoku kakai kuo nau liaki Au pea kuo nau foki ki he ngaahi me'a fakamamani... Tala ki hoku kakai ke nau foki ki honau ngaahi hala motu'a.*" Koe siasi he ngaahi 'ahon'ni oku fiema'u ke nau foki ki he ngaahi hala motu'a, koe feitu'u ia oku tau velevela ai 'i he 'etau fa'a kumi kihe 'Eiki. Koe taimi 'e ongo'na ai 'a e talupite kuo pau ke tau mateuteu ke fakafetaulaki kihe 'Eiki, pea koe toki me'a fakafiefia mo'oni!

Koe Fekau Mahu'inga 'a e 'Eiki

Ko Angelika, 'i he ene malanga kihe kakai



Na'e folofola mai 'a e 'Eiki kiate au, "*Ofefine, 'i he ngaahi aho koia, 'e ikai ke toe afio 'a e laumalie ma'oni'oni 'i Mamani. 'I he ngaahi aho koia, He ikai tene toe 'i Mamani.*" ([2 Tesolonaika 2:7](#)) Peau mamata kihe fokotu'una 'a e ngaahi me'alele, pea lahi moe ngaahi fepaki. Na'e tokolahi 'a e kakai na'a nau faka'amu kenau tamate'i pe 'e kinautolu 'akinautolu, ka na'e folofola mai 'e Sisu, "*Te nau kumi 'a mate, ka kuo hola 'a mate mei he fa'ahinga 'o e tangata. He ikai toe 'i ai ha mate 'i he taimi koia.*" ([Fakaha 9:6](#)) Na'aku sio kihe kakai 'oku nau sio he televisone mo lau 'a e ngaahi makasini 'a ia na'e tohi ai 'a e ngaahi lea ni, "*Lau'i Afe kuo nau Pulia.*" Koe tokolahi na'a nau 'osi ilo 'e kinautolu Na'e ha'ele mai 'a Kalaisi ma'a hono kakai ma'oni'oni. Ko kinautolu na'a nau ilo 'a e 'Eiki, ka na'e ikai kau hono

'ave, na'a nau alu tangi pe he ngaahi hala, mo enau fiema'u ke nau tamate'i pe 'ekinautolu kinautolu, ka na'e ikai lava ke nau fai ha me'a.

Lolotonga 'eku 'i Hevani, na'e folofola mai 'e Sisu, "*Teu foki atu ma'ae kakai ma'oni'oni pea oku vave keu toe foki atu ma'a Hoku siasi.*" Kae fakafuofua nai kihe uike 'e ua kuo 'osi na'e folofola mai 'a e 'Eiki, "*Tala Ki hoku kakai ko au eni teu foki atu he vave taha.*" Pea toe folofola mai 'a e 'Eiki, "*Tala ki Hoku kakai oku vave aupito keu foki atu, pea 'oku ou foki atu ma'ae kakai ma'oni'oni. Tala ki hoku kakai, ko kinautolu pe oku nau ma'oni'oni, akinautolu pe oku nau ma'oni'oni tenau mamata Kiate Au...pea oua teke fakalongolongo: ka ke toutou fakaha 'a ia kotoa kuou tala kiate koe.*"

Lotu fakataha ‘a Angelika pea moe Kau Fanongo:

Ke mou kuikui katoa, pea hiki ho nima to’omata’u ‘o hilifaki ‘i ho mafu. Hiki ho nima to’ohema pea kapau ‘oku ke ongo’i oku ke fie tangi, pea oku ke tau’ataina ke ke tangi. ‘I he taini’mi, tala kihe ‘Eiki ‘a e ongo koia ‘i ho loto. Kia kinatolu oku nau fie tali ‘a e ‘Eiki, pea mou angimui mai kiate au.

‘Eiki, ‘Oku ou fakamalo atu, koe’uhi ko ho’o ‘ofa, pea mo ho’o meesi, Malo fau ‘Eiki, koe ‘uhi ko ho’o folofola kuo ne lave’i hoku loto ‘i he ‘aho ko’eni. Tamai, ‘oku ou kole kiate koe ‘a ho’o fakamolemole. Ke ke fakamolemole’i ange au. Fufulu au ‘aki ho’o ta’ata’a mahu’inga. Tohi hoku hingoa ‘i he Tohi ‘o e Mo’ui. Ke ke talia au ko ho’o foha ‘Eiki. ‘I he taini’mi, ‘oku ou fakamolemole’i ‘a e tokotaha kotoa pe ‘a ia na’e ikai malava keu fakamolemole’i. ‘Oku ou li’aki kakato ‘a eku ta’e fakamolemole. ‘Oku ou li’aki kotoa ‘a e ngaahi me’a koia kuo nau fakatukia ki ho’o ngaue, pea ‘oku ou kole ke ke liukava au mo fakafonu ‘aki ho’o founga ‘i he ‘aho kotoa pe. ‘Oku ou fakamalo atu, Tamai, ‘Alo moe Laumalie Ma’oni’oni; ‘I he hua’fa ‘o Sisu, ‘Emeni.

Angelika:

Koe talaloto’ni ‘oku ikai ko ha loi; ‘oku ikai ko ha fakakata; oku ikai ko ha fananga pe ko ha misu, ko heli koe feitu’u mo’oni! ‘Oku mo’oni ‘a Heli! Kiate ia ‘oku ikai tene tui, ‘Oku ou fie tala atu ko Heli koe feitu’u mo’oni, oku mo’oni ‘a e feitu’u ko Heli. ‘Oku ikai teu ma’u ‘a e ngaahi lea totonu keu fakaha atu ‘aki ‘a e mo’oni ‘o e feitu’u koia. ‘Oku ou faka’amu, peheange mai na’e malava ke ke a’u tonu iate koe pe, koe’uhi ke ke a’usia ‘a e feitu’u pea mo hono mo’oni.



Fe po talanoa’aki ‘a Angelika pea moe tokotaha Fai Fakamatala

Koe taimi ‘oku ofi, ‘oku faka’ata ‘e he ‘Otua ha ngaahi faka’ilonga ke fakaha kihe fa’ahinga ‘o e tangata ‘a e ngaahi me’a oku ‘amanaki ke hoko. ‘Oua teke nofo he fakahalaia; koe me’a ia oku fiema’u ‘e he tevolo. ‘Eke pe ‘e koe iate koe, pe ‘oku ke ‘osi lolotonga fononga pe koe he ‘ana hu’anga pe koe tanolo ki heli? Koe aho’ni koe aho ia ‘o e fakamo’ui, koe ‘aho’ni ke ke fai tu’utu’uni ke tali a Sisu, koe fakamo’ui ki ho’o mo’ui. Koe fanga ki’i lea iiki ka ko ha fanga ki’i lea malohi atu, ke ke pu’aki: “Oku ou tali Koe, Sisu ke ke hoko ko hoku ‘Eiki pe ko hoku fakamo’ui pe koe. ‘Oku ou foaki ‘eku mo’ui moe kotoa ‘o hoku loto. ‘Oku ou fiema’u keu iate koe ‘o Ta’engata.”

Fili ‘e koe ‘a ho’o iku’anga: Mo’ui pe Mate, Hevani pe Heli, Sisu pe koe tevolo. ‘Oku ‘osi mahino, ‘oku ke ‘a Sisu pe koe tevolo. ‘Oku ke fai ‘a e me’a oku totonu pe ‘oku ke fai ‘a ia ‘oku hala. ‘Oku ‘a koe pe, ke fili ‘a ho’o ‘iku’anga: Koe mo’ui ta’engata pe koe ‘ano a’fi. Fakakaukau kiai, pea ke fili he tainimi. Na’e pekia ‘a Sisu Kalaisi ‘i he kolosi ma’a kitautolu katoa, ma’a etau ngaahi anghala, pea ne foaki mai kia kitautolu ‘a e faingamalie ‘oe fakamo’ui ‘i he ‘ene meesi. Tali ‘a Kalaisi ke ne hoko ko ho’o fakamo’ui pe ia!

Koe ‘uhi kuo ke fanongo kihe talalotoni, ‘oua teke tuku ke hoko ‘a e momeniti ko’eni ke ke faka’amua ta’engata mei he lotolotonga ‘o Heli.”

Ngaahi Folofola Poupou.

Fakaha 19:9 "Pea ne pehe kiate au, Tohi, Monu'iaa ka ko kinautolu kuo tala kiai 'a e katoanga ta'ane 'a e Lami!...Koe ngaahi lea'ni, koe ngaahi folofola mo'oni 'a e 'Otua.

Fakaha20:15 Pea 'ilonga 'a ia na'e ikai 'iloa hono hingoa 'i he tohi 'o e mo'ui, ne li kihe Anoafi.

Fakaha 21:4 Pea te ne holoholo 'a e lo'imata kotoa pe mei honau mata; pea 'e ikai toe toe ai ha mate, pea 'e ikai toe 'i ai ha mamahi, pe ha tangi; pe ha ongosia; kuo mole 'a e ngaahi me'a mu'a.

Fakaha 21:1 Pea u vakai ha langi fo'ou mo ha fonua fo'ou: he ne mole 'a e 'uluaki langi moe 'uluaki fonua; pea 'oku ikai kei tu'u 'a e tahi.

Fakaha 21:8 Ka koe kau fo'i, mo e ta'etui, moe fakalielia'ia, moe fakapo, moe fe'auaki, moe fai fakalou'akau, moe kau tauhi aitoli, moe kau loi kotoa pe, ten au inasi he ano 'oku ulo afi moe sulifa; 'a ia koe mate 'angaua.

“Ikai Ha Tauhi ‘Aitoli” tenau ma'u 'a e Pule'anga 'o e 'Otua.

Ekisoto 20:3-6 Oua t eke ngaohi ma'au ha tamapua, pe ha momo'i fakatata'o ha me'a 'o e langi 'i 'olunga na, pe 'o mamani 'i lalo ni, pe 'o e tahi 'i lolofonua. 5 'Oua teke hu kiai, pea 'oua teke tauhi kiai; He koau Sihova ko ho Otua koe Otua fua'a au...

Fakaha 21:21 Pea koe matapa 'e hongofulu ma ua, koe ngaahi mata'itofe ia 'e hongofulu ma ua, na'e ngaohi 'a e ngaahi matapa taki taha 'aki ha mata'i tofe 'e taha: Pea koe hala 'o e kolo koe koula haohaoa, 'o hange ha sio'ata asinisinini.

Fakaha 21:27 Pea 'e ikai aupito hu kiai ha momo'i me'a 'oku ta'etau, pe 'oku fai fakalielia, pe 'oku loi: ngata pa 'iate kinautolu kuo tohi 'i he tohi 'o e mo'ui 'a e Lami.

Fakaha 22:7 Pea ko eni, 'oku vave 'eku alu atu, Monu'iaa ka ko ia 'oku ne tauhi 'a e ngaahi lea 'o e palofisai 'o e tohi ni.

Fakaha 22:11 Ko ia 'oku ne ta'eangatonu ke ne fai ta'etotonu ai pe: pea ko ia 'oku 'uli, ke ne fai aipe hono 'uli'i: Pea ko ia 'oku angatonu ke ne fai totonu ai pe: pea ko ia oku ma'oni'oni ke ne fai ai pe hono fakama'oni'oni'i.

Fakaha 22:12 Vakai 'oku vave 'eku 'alu atu, pea 'oku 'alu mo au 'eku totongi, ke 'atu kihe tangata taki taha 'o fakatatau ki he'ene ngaue.

Fakaha 22:13-15 Koau koe 'Alifa moe 'Omeka, koe 'Uluaki moe Kimui, koe Kamata'anga moe Ngata'anga. Monu'iaa ka ko kinautolu 'oku fo honau kofu, koe'uhi ke nau fa'iteliha ki he 'Akau 'o e Mo'ui pea ke nau hu 'i he ngaahi matapa ki he kolo. 'Oku 'i tua'a 'a e fanga kuli, mo e kau fai fakalou'akau, moe kau tauhi aitoli mo ia kotoa pe 'oku 'ofa ki he loi mo fai ia.